



مؤسسة علي بن حسين بن جرير الأهلية
BIN HOMRAN NGOS FOUNDATION

وثيقة مبادرة تمكين البيئات القيمية للناشئة



الشريك المنفذ



مؤسسة علي بن حسين بن جرمان الأهلية
BIN HOMRAN NGOS FOUNDATION

مالك المشروع

في ظل التحولات المتسارعة التي يشهدها العالم، تبرز الحاجة الملحة إلى بناء بيئات تربوية قيّمة تُمكن الأفراد من العيش وفق منظومة أخلاقية متينة، وتعزز قدرتهم على مواجهة التحديات بروح المسؤولية والوعي، ومن هنا، فإن هذه الوثيقة تهدف إلى تقديم إطار متكامل لإنشاء بيئة تربوية تسهم في ترسيخ القيم الإسلامية والإنسانية؛ من خلال منهجية واضحة، وبرامج تفاعلية، وممارسات تطبيقية تستهدف الطلاب في المرحلتين المتوسطة والثانوية.

تسعى هذه البيئة التربوية إلى تحقيق التوازن بين التنمية الفكرية، والتربية الوجدانية، والتطبيق العملي للسلوك القيمي، مما يساعد في إعداد جيل واعٍ، متمسك بقيمه، وقادر على المساهمة الإيجابية في وطنه في ضوء رؤية 2030 وقيمها والبرامج المنبثقة منها؛ ولتحقيق ذلك تركز الوثيقة على أسس منهجية تعزز الوعي القيمي، وتنمية المهارات الحياتية، وبناء الهوية الأخلاقية، وتوظيف الأنشطة التطبيقية كوسيلة لترسيخ القيم عملياً.

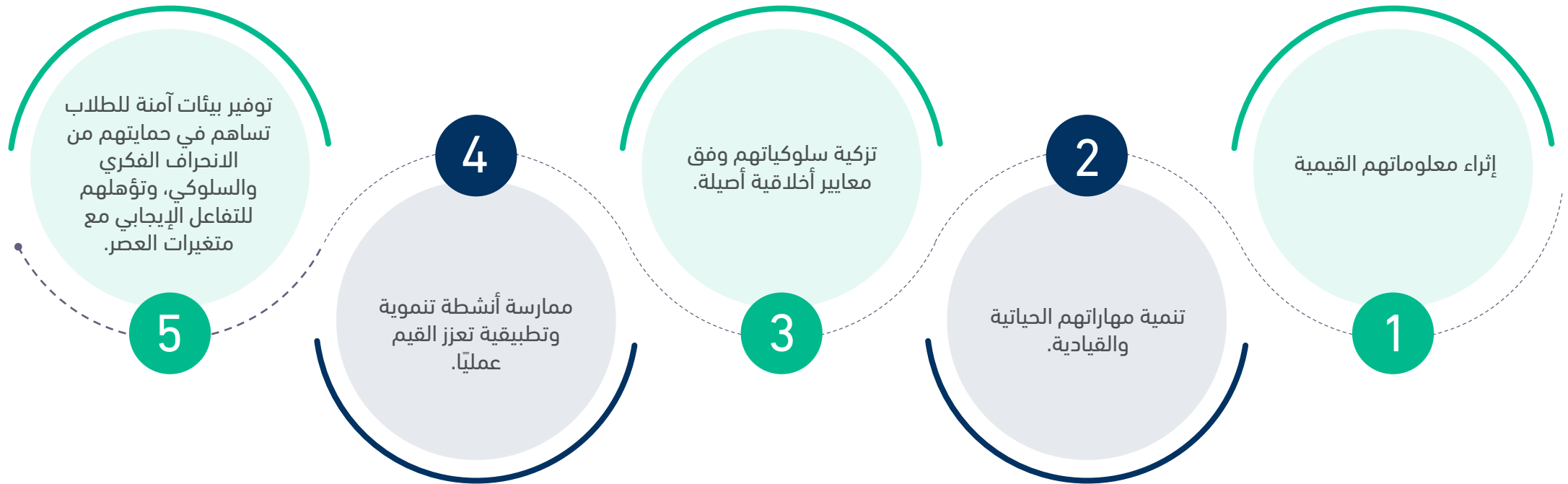
كما توفر هذه الوثيقة مؤشرات واضحة لقياس أثر البرامج التربوية القيمية، تشمل البيئة التربوية، والعاملين فيها، والمستفيدين من الطلاب، لضمان تحقيق الأهداف المرجوة بكفاءة واستدام؛ وهي بمثابة إطار مرجعي للجهات المنفذة، يوجهها نحو صياغة خطط تنفيذية مرنة وفعالة، مع ضرورة وضع أهداف ذكية قابلة للقياس والتقييم؛ لضمان نجاح المبادرات القيمية وتحقيق تأثير إيجابي ومستدام، والاسترشاد ببقية وثائق المشروع إذ أنها أساس لتكوين مخرجات فاعلة من البيئات التربوية القيمية.

اسم المبادرة

مبادرة تمكين البيئات القيمية للناشئة.

الفكرة العامة

تهدف المبادرة إلى تأسيس بيئات تربوية تعزز القيم الإسلامية والإنسانية؛ عبر أنشطة تطبيقية تفاعلية تمكن المستفيدين من:





الفئة المستهدفة

طلاب المرحلة المتوسطة والثانوية.



الخلفية والتبرير

1. تضطلع المحاضرات التربوية الأساسية "الأسرة، والمسجد، والمدرسة" بدور كبير، ومهام جسيمة، تزداد توسعاً وتعقيداً يوماً بعد يوم، مما يجعلها بحاجة إلى محاضرات مساندة، تكون روافد معينة لها في أداء رسالتها التربوية، وتساهم في سد الفجوات القيمة لدى الناشئة.
2. يشهد عالم اليوم متغيرات هائلة على جميع الأصعدة، مما نتج عنه الكثير من التأثيرات السلبية على مستوى القيم والأخلاق، فبات من الضروري إيجاد برامج تربوية لحماية الناشئة من تلك التأثيرات، ليكونوا مؤهلين للتعيش مع تلك المتغيرات.
3. تتميز المرحلة التي يعيشها الناشئة بخصائص عمرية، وحاجات نفسية واجتماعية، تجعلهم عرضة للانحراف، إذا لم يتم إشباعها بالطريقة المناسبة، وتعد البيئات التربوية من أهم الوسائل التي تلبى تلك الاحتياجات.



الأهداف العامة للوثيقة:

تهدف هذه الوثيقة إلى تقديم إطار توجيهي شامل لبناء بيئات تربوية تعزز القيم الإسلامية والإنسانية لدى الطلاب في المرحلتين المتوسطة والثانوية، من خلال تصميم أنشطة وبرامج تطبيقية تفاعلية تسهم في بناء شخصية متكاملة أخلاقياً وسلوكياً، ومن أهم هذه الأهداف:

1. ترسيخ القيم الإسلامية والإنسانية في البيئة التربوية، وجعلها جزءاً من هوية الطالب وسلوكياته اليومية.
2. تصميم بيئة تربوية آمنة وجاذبة تساعد على تعزيز القيم الأخلاقية، وتحمي الطلاب من المؤثرات السلبية والانحرافات الفكرية والسلوكية.
3. تنمية المهارات الحياتية والقيادية للطلاب؛ من خلال ممارسات قيمية عملية تؤهلهم للتفاعل الإيجابي مع متغيرات العصر.
4. تحويل القيم من مفاهيم نظرية إلى ممارسات تطبيقية؛ عبر الأنشطة التفاعلية، والبرامج المهارية والاجتماعية.
5. تزويد الجهات التنفيذية بمنهجية واضحة تساعد على تصميم برامج تربوية تعزز القيم وفق أساليب تعليمية حديثة.
6. إيجاد معايير قياس وتقييم للأثر القيمي؛ لضمان استدامة الأثر التربوي، وإمكانية تطويره بشكل مستمر.
7. تعزيز روح المبادرة المجتمعية والانتماء الوطني؛ من خلال إشراك الطلاب في مشاريع وأنشطة تخدم المجتمع وتعزز هويتهم القيمية.
8. إعداد الطالب للمرحلة الجامعية والمهنية؛ عبر تمكينه من القيم التي تعزز النجاح والمسؤولية في حياته المستقبلية.



نطاق المبادرة:

1. البيئة القيمية للمرحلة المتوسطة.
2. البيئة القيمية للمرحلة الثانوية.



مكان التنفيذ:

أحد المواقع المناسبة في المحافظة (مبنى مدرسي، نادي حي، استراحة، ...).



وقت التنفيذ

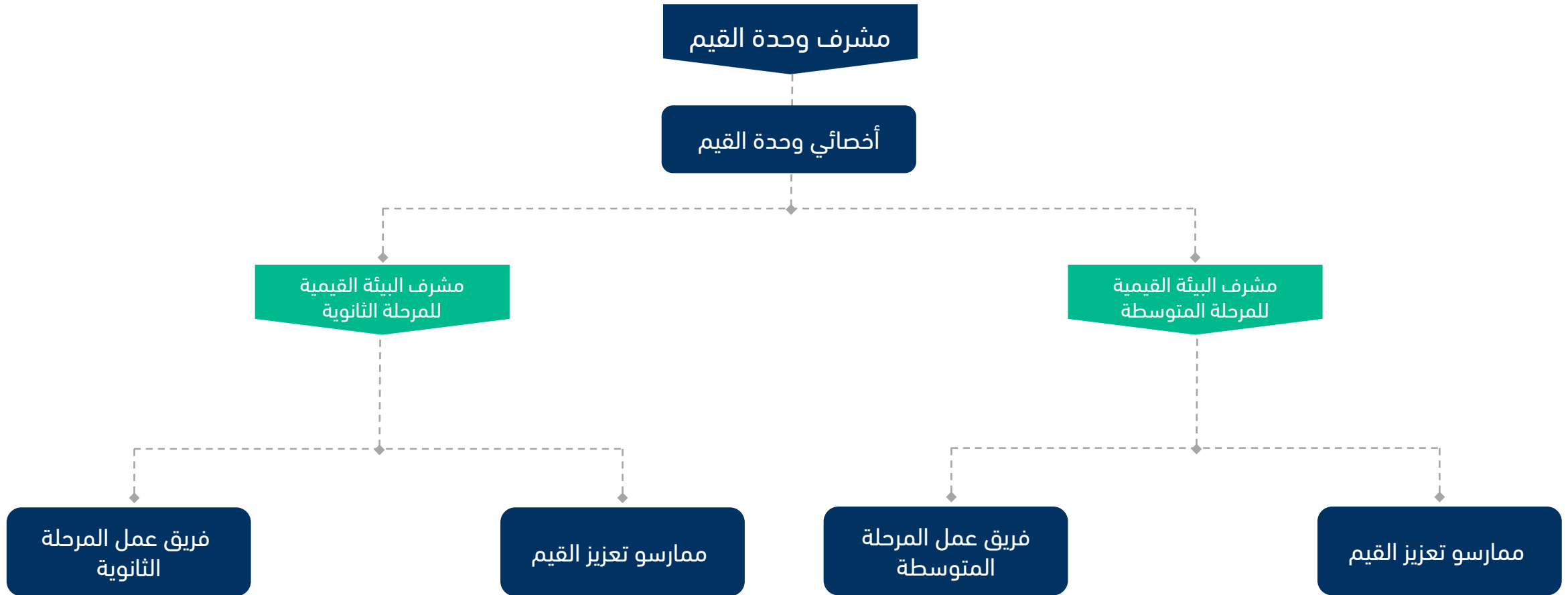
طوال أيام الأسبوع.



الجهات المساندة:

إدارة التعليم، وبيوت الخبرة، ومنظمات القطاع غير الربحي

الهيكل التنظيمي



الأهداف العامة للبيئات التربوية للمرحلة المتوسطة:

1 تعزيز الهوية القيمية لدى الطالب؛ من خلال فهمه للقيم الإسلامية والإنسانية، وربطها بحياته اليومية.

2 تنمية الحس الوجداني بالقيم؛ من خلال الأنشطة التربوية التي تعزز التفاعل العاطفي مع القيم الإيجابية.

3 تمكين الطالب من ممارسة القيم عمليًا في بيئته التربوية، والأسرية، والمدرسية والمجتمعية، وتوظيفها في التعاملات اليومية.

4 تنمية مهارات التفكير القيمي؛ من خلال القدرة على استنباط القيم من المواقف، وتحليل آثارها وتطبيقاتها في الحياة.

5 غرس العادات القيمية الصحيحة في حياة الطالب اليومية، مثل، الأمانة، والمسؤولية، والانضباط الذاتي، والإحسان.

6 تعزيز ثقافة التواصل والحوار القيمي بين الطلاب، وتمكينهم من التعبير عن آرائهم بطريقة أخلاقية متزنة.

7 بناء الحصانة الذاتية لدى الطلاب ضد المؤثرات السلبية التي تتعارض مع القيم الأخلاقية والمجتمعية.

الأهداف العامة للبيئات التربوية المرحلة الثانوية:

1 تعميق الالتزام بالقيم بحيث تصبح القيم جزءًا من شخصية الطالب، تنعكس على مواقفه وقراراته اليومية.

2 تمكين الطالب من التفكير النقدي القيمي؛ لمواجهة التحديات الاجتماعية، والثقافية وفق مبادئ راسخة.

3 اكساب الطلاب مهارات القيادة القيمية، وتعزيز قدرتهم على التأثير الإيجابي في مجتمعهم.

4 تحقيق التوازن بين المبادئ القيمية ومتغيرات العصر؛ بحيث يستطيع الطالب التعامل بمرونة دون تفريط في القيم الأساسية.

5 تعزيز روح المبادرة المجتمعية والانتماء الوطني؛ من خلال المشاركة الفعالة في المشاريع التطوعية والمبادرات القيمية.

6 إعداد الطالب للحياة الجامعية والمهنية؛ بتمكينه من القيم التي تعزز النجاح والاستقامة والمسؤولية.

7 تنمية الحس بالمسؤولية الفردية والمجتمعية؛ عبر تمكينه من اتخاذ قرارات أخلاقية واعية في مختلف المواقف.



ملاحظة مهمة حول الأهداف

تعد هذه الأهداف إطاراً استرشادياً يساعد في بناء البرامج التربوية، بينما تقع مسؤولية صياغة أهداف ذكية لكل مرحلة ولكل برنامج على الجهات المنفذة، بحيث تكون قابلة للقياس والتقييم، بما يضمن تحقيق أثر واضح ومستدام في سلوكيات الطلاب.

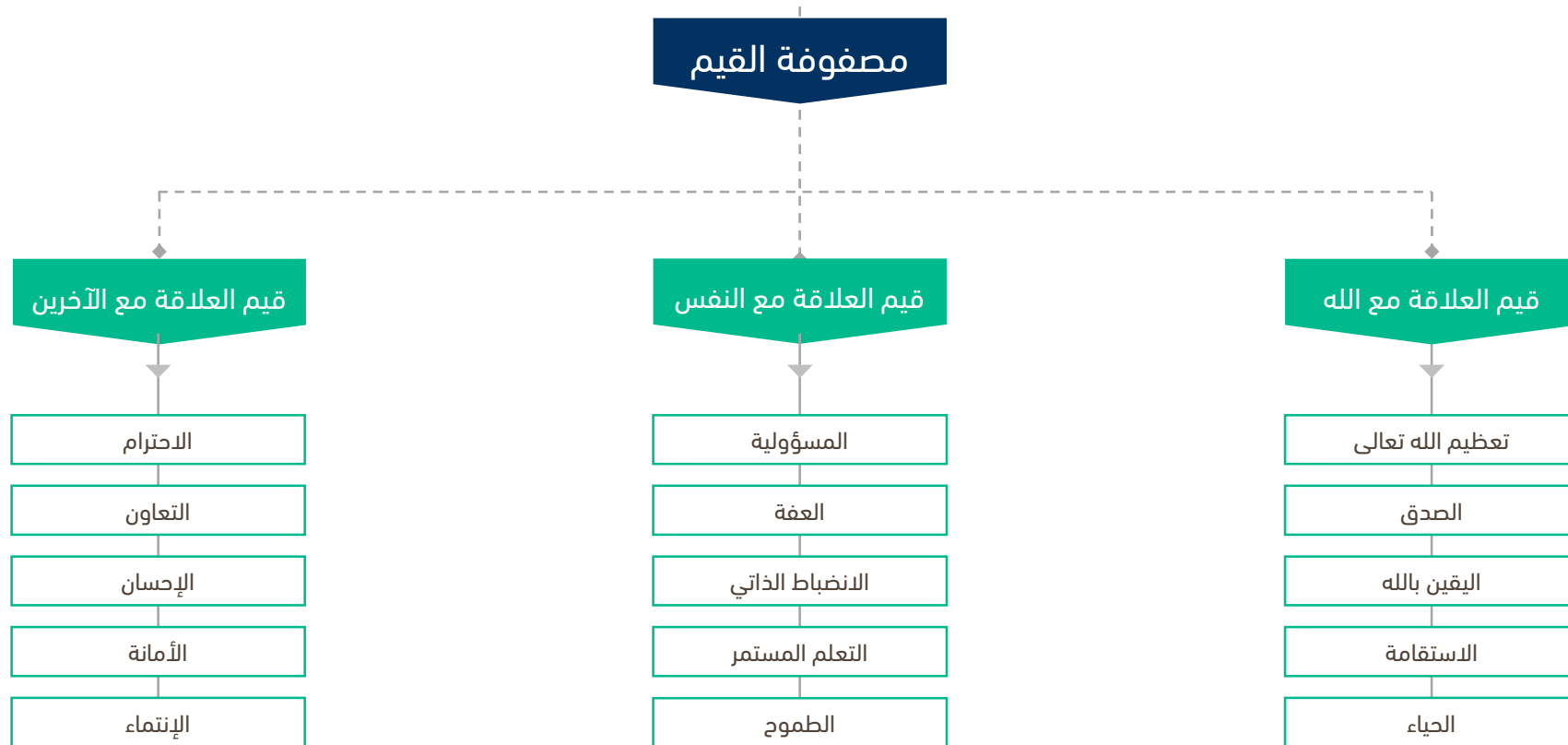
مصفوفة القيم المستهدفة للمرحلة المتوسطة والثانوية وفق التصنيف التالي:

المرحلة المتوسطة:



مصفوفة القيم المستهدفة للمرحلة المتوسطة والثانوية وفق التصنيف التالي:

المرحلة الثانوية:



الكفايات القيمة للمرحلة المتوسطة

المجال	القيمة	الكفاية التعليمية
قيم العلاقة مع الله	تعظيم الله تعالى	أن يُعظّم المتعلّم اللّهُ تعالى في جميع جوانب حياته، ويستشعر عظّمته في خلقه، ويدرك أثر ذلك في تعزيز ارتباطه بعبادته وسلوكياته اليومية.
	الصدق	أن يلتزم المتعلم بالصدق في أقواله وأفعاله، ويُفرق بين الصدق والكذب، ويدرك أثر الصدق في بناء الثقة والعلاقات الاجتماعية الإيجابية.
	الأحسان	أن يمارس المتعلم الإحسان في تعامله مع الآخرين ويقدم العون دون مقابل وبدرك أن الإحسان يشمل القول والفعل والنية
قيم العلاقة مع النفس	المسؤولية	أن يتحمل المتعلم مسؤولياته الشخصية والاجتماعية، مسؤولياته تجاه شخصيته وتعلمه وأسرته ويؤدي واجباته بإتقان ويدرك أثر تحمّل المسؤولية في بناء شخصيته وتطوير مجتمعه
	الثقة بالنفس	أن يُظهر المتعلم ثقة إيجابية بقدراته ومهاراته، ويتجاوز التحديات بروح المبادرة، ويُدرك أهمية تطوير ذاته باستمرار.
	الانضباط الذاتي	أن يمارس المتعلم الانضباط في تصرفاته وسلوكياته ويدير وقته بفاعلية ويلتزم بالقوانين والأنظمة داخل وخارج البيئة
	الصدق مع الذات	أن يكون المتعلم صادقاً مع نفسه، ويمتلك القدرة على تقييم أفعاله بموضوعية ويتخذ قراراته بناءً على مبادئه وأخلاقه

الكفايات القيمة للمرحلة المتوسطة

المجال	القيمة	الكفاية التعليمية
قيم العلاقة مع الآخرين	الاحترام	أن يُظهر المتعلم احتراماً للآخرين في تعامله اليومي ويستمتع لهم باهتمام ويدرك أثر الاحترام في تقوية العلاقات الاجتماعية
	التعاون	أن يشارك المتعلم في العمل الجماعي بفاعلية، ويتقبل آراء الآخرين، ويسهم في تحقيق الأهداف المشتركة بسلوك إيجابي.
	الأمانة	أن يلتزم المتعلم بالأمانة في حفظ الحقوق وأداء الأمانات ويدرك أن الأمانة تشمل الأمانة العلمية والمادية والمعنوية

المؤشرات المعرفية والسلوكية والوجدانية المستهدفة للمرحلة المتوسطة:

جدول مؤشرات القيم المعتمدة للمرحلة المتوسطة				
المؤشرات السلوكية	المؤشرات الوجدانية	المؤشرات المعرفية	الكفاية التعليمية المتوقعة	القيمة
يشعر بالخشوع عند ذكر الله وتأمل آياته	بحرص علي تعظيم الله في أفعاله والتزامه بالعبادات	يفهم معنى تعظيم ويستدل عليه بأدلة شرعية	أن يعظم المتعلم الله تعالى في جميع جوانب حياته ويستشعر عظمته في طلقه ويدرك أثر ذلك التعزيز ارتباطه بعباداته وسلوكياته اليومية	تعظيم الله تعالى
يجد الطمأنينة في ممارسة العبادات بأخلاص	يظهر الاحترام والتعظيم لشعائر الدين	يدرك أثر تعظيم الله في تحقيق التوازن النفسي والاستقرار الروحي		
يعتز بارتباطه ويعبر عن ذلك وسلوكياته	يدعو الي تعظيم الله بسلوكه وأفعاله الإيجابية	يعي أهمية التوحيد في حياة المسلم		
يستشعر الراحة النفسية عند الالتزام بالصدق	يمارس الصدق في حديثه أفعاله دون تردد	يدرك اهمية الصدق في العلاقات الإنسانية والتعاملات	أن يلتزم الطالب بالصدق في أقواله وأفعاله، ويفرق بين الصدق والكذب ويدرك أثر الصدق في بناء الثقة والعلاقات الاجتماعية الإيجابية.	الصدق
يقدر أهمية الصدق في بناء العلاقات الإيجابية	يعترف بأخطائه عندما يخطئ ولا يخفي الحقيقة	يميز بين الصدق والكذب في المواقف المختلفة		
يميل إلى قول الحق حتى في الظروف الصعبة	يحرص على التحقق من المعلومات قبل نشرها	يستوعي أثر الصدق في حياته		
يجد السعادة والرضا في فعل الخير ةالإحسان	يبادر بفعل الإحسان في سلوكياته	يحلل صور الإحسان في النصوص الشرعية والتطبيقات الحياتية	أن يمارس المتعلم الإحسان في تعامله مع الآخرين ويقدم العون دون مقابل ويدرك الأحسان يشمل القول والفعل والنية	الإحسان
يشعر بالتعاطف مع المحتاجين ويسعى لمساعدتهم	يساعد زملائه وافراد أسرته دون ان يُطلب منه ذلك	يدرك محالات الإحسان في علاقته مع ربه ومع نفسه ومع الآخرين		
يميل إلي الإحسان كقيمة حياتية	يحسن معاملة الناس بالقول والفعل	يفهم أهمية الإحسان حتى في أبسط الأمور اليومية		

المؤشرات المعرفية والسلوكية والوجدانية المستهدفة للمرحلة المتوسطة:

جدول مؤشرات القيم المعتمدة للمرحلة المتوسطة				
المؤشرات السلوكية	المؤشرات الوجدانية	المؤشرات المعرفية	الكفاية التعليمية المتوقعة	القيمة
يعتز بكونه مسؤولاً وقادراً على الاعتماد على نفسه	يتحمل مسؤولياته اليومية بجدية والتزام	يفسر مفهوم المسؤولية الفردية والمجتمعية وأثرها	أن يتحمل المتعلم مسؤولياته الشخصية والاجتماعية: مسؤوليته تجاه شخصيته وتعلمه وأسرته ويؤدي واجباته بأتقان ويدرك أثر تحمّل المسؤولية في بناء شخصيته وتطوير مجتمعه	المسؤولية
يقدر أهمية المسؤولية في بناء شخصيته	يتابع إنجاز مهامه المدرسية والأسرية بأتقان	يعي أهمية الالتزام بالواجبات والحقوق في حياته اليومية		
يقدر أهمية المسؤولية في بناء شخصيته	يظهر استعداداً لمساعدة الآخرين دون إجبار	يفهم أن تحمل المؤولية يعزز قدرته على النجاح		
يؤمن بقدراته الذاتية معتمداً على ثقته بالله ولا يخشى مواجهة التحديات	يعبر عن آرائه بثقة ويتحمل نتائج قراراته	يتعرف على استراتيجيات بناء الثقة بالنفس وتطوير الذات	أن يُظهر المتعلم ثقة إيجابية بقدراته ومهاراته، ويتجاوز التحديات بروح المبادرة، ويُدرك أهمية تطوير ذاته باستمرار.	الثقة بالنفس
يشعر بالحافز الذاتي لتحقيق أهدافه	يشارك في الانشطة الاجتماعية دون خوف من الفشل	يفهم العلاقة بين الثقة بالنفس والنجاح		
يعتز بتجاربه التي تغزز ثقته بنفسه	يقف بثبات عند تقديم العروض والمشاركات الصفية	يدرك أن الثقة بالنفس تنمو من خلال التجارب إيجابية		
يشعر بالفخر عند تحقيق أهدافه من خلال الانضباط الذاتي	يحافظ على مواعيده والتزاماته الشخصية والدراسية	يفهم مفهوم الانضباط الذاتي وأهميته في تحقيق الاهداف	أن يمارس المتعلم الانضباط في تصرفاته وسلوكياته ويدير وقته بفاعلية ويلتزم بالقوانين والأنظمة داخل وخارج البيئة التربوية	الانضباط الذاتي
يجد الرضا عند الالتزام بجدول زمني منظم	يضع خططاً لتحقيق أهدافه اليومية والأسبوعية	يعي العلاقة بين التخطيط والانضباط في النجاح		
يقدر أهمية ضبط النفس في تحقيق الإنجازات	يلتزم بالقواعد والنظم في بيئته التعليمية والمجتمعية	يدرك أثر العادات الإيجابية في تحسين جودة الحياة		

المؤشرات المعرفية والسلوكية والوجدانية المستهدفة للمرحلة المتوسطة:

جدول مؤشرات القيم المعتمدة للمرحلة المتوسطة				
المؤشرات السلوكية	المؤشرات الوجدانية	المؤشرات المعرفية	الكفاية التعليمية المتوقعة	القيمة
يجد الراحة النفسية عند اتخاذ قرارات تتوافق مع قناعاته	يكون صادقاً مع نفسه عند تقييم أذائه ذاتها واتخاذ القرارات	يدرك أثر الصدق مع الذات على الاستقرار النفسي	أن يكون المتعلم صادقاً مع نفسه ويمتلك القدرة على تقييم أفعاله بموضوعية ويتخذ قراراته بناءً على مبادئه وأخلاقه	الصدق مع الذات
يشعر بالاطمئنان عندما يكون صريحاً مع ذاته	يتحمل مسؤولية أفعاله ويعترف بأخطائه عند الحاجة	يفرق بين النقد الذاتي والبناء واللوم غير المنتج		
يميل إلى مراجعة سلوكياته لتحسين شخصيته	يتخذ قرارات تتوافق مع قناعاته الشخصية	يفهم كيف يؤثر الصدق مع الذات على اتخاذ قرارات صحيحة		
تقدير أثر الاحترام في بناء علاقات إيجابية مع الآخرين	يحترم الآخرين من خلال الاستماع الجيد وتقدير وجهات نظرهم	يتعرف على مبادئ الاحترام وآدابه في الحياة اليومية	أن يُظهر المتعلم احتراماً للآخرين في تعامله اليومي ويستمتع لهم باهتمام ويدرك أثر الاحترام في تقوية العلاقات	الاحترام
يشعر بالفخر عند تعامل الآخرين معه باحترام	يستخدم عبارات مهذبة في الحوار والنقاشات	يفهم أهمية تقبل الاختلاف في وجهات النظر		
يميل إلى معاملة الآخرين بلطف واحترام	يظهر احترامه للآخرين في أفعاله وليس فقط في كلماته	يدرك أثر الاحترام في بناء مجتمع متماسك ومتسامح		
يجد السعادة والرضا في فعل الخير والإحسان	يتعاون مع زملائه لإنجاز المهام الجماعية بسلاسة	يحلل فوائد التعاون في تحسين بيئة العمل والدراسة	أن يشارك المتعلم في العمل الجماعي بفاعلية ويتقبل آراء الآخرين وسهم في تحقيق الاهداف المشتركة بسلوك إيجابي	التعاون
يشعر بالسعادة عند تحقيق إنجاز جماعي	يعرض المساعدة للآخرين عند الحاجة دون انتظار مقابل	يدرك أهمية التعاون في تحقيق الاهداف المشتركة		
يعتز بكونه عنصراً فعالاً في المجتمع	يحرص على دعم الفريق وإنجاز العمل المشترك	يفرق بين التعاون والتبعية في العلاقات الاجتماعية		

المؤشرات المعرفية والسلوكية والوجدانية المستهدفة للمرحلة المتوسطة:

جدول مؤشرات القيم المعتمدة للمرحلة المتوسطة				
المؤشرات السلوكية	المؤشرات الوجدانية	المؤشرات المعرفية	الكفاية التعليمية المتوقعة	القيمة
يشعر بالاطمئنان عند التزامه بالأمانة في تعاملاته اليومية	يؤدي الأمانات الموكلة إليه دوت تقصير أو تهاون	يفهم انواع الامانات المختلفة ودورها في تعزيز الثقة	أن يلتزم المتعلم بالأمانة في حفظ الحقوق وأداء الأمانات ويدرك أن الأمانة تشمل الامانة في العبادة، والامانة العلمية والمادية والمعنوية	الأمانة
يعتز بكونه شخصاً يعتمد عليه في الأمانات المختلفة	يتحرى الدقة في نقل المعلومات وعدم نشر الأخبار الكاذبة	يدرك أثر الامانة في بناء واستقامة حياته ومجتمعه		
يقدر اهمية الأمانة في بناء الثقة بين الأفراد والمجتمعات	يلتزم بالواجبات الدراسية والمهنية أمانة وأخلاص	يعرف كيف يميز بين السلوكيات الأمنية وغير الأمنية		

الكفايات التعليمية المتوقعة للقيم المعتمدة للمرحلة الثانوية

المجال القيمي	القيمة	الكفاية التعليمية المتوقعة
قيم العلاقة مع الله	تعظيم الله تعالى	أن يعي الطالب عظمة الله تعالى، ويترجم ذلك إلى سلوك يعكس تقديره لقدرته وجلاله؛ من خلال التزامه بأوامره، وابتعاده عن نواهيه.
	الصدق	أن يلتزم الطالب بالصدق في أقواله وأفعاله، ويجعل الصدق مبدأ أساسياً في تعاملاته اليومية، وسلوكياته الشخصية والاجتماعية.
	اليقين بالله	أن يترسخ لدى الطالب اليقين بالله في جميع جوانب حياته، مما ينعكس على ثقته بالتوكل عليه، والرضا بقدره، والسعي الدائم للخير.
	الاستقامة	أن يحرص الطالب على سلوك الاستقامة في القول والعمل، بحيث يكون منسجماً مع القيم الإسلامية، ثابتاً على المبادئ القويمة.
	الحياء	أن يلتزم الطالب بالحياء كسمة أخلاقية تحكم سلوكه، مما يعزز احترامه لنفسه ومجتمعه، ويوجهه نحو التصرف وفق المبادئ الإسلامية.

الكفايات التعليمية المتوقعة للقيم المعتمدة للمرحلة الثانوية

المجال القيمي	القيمة	الكفاية التعليمية المتوقعة
قيم العلاقة مع النفس	المسؤولية	أن يتحمل الطالب المسؤولية في مختلف جوانب الحياة، ويتخذ قراراته بناءً على الوعي بعواقبها، مما يعزز استقلالته وقدرته على القيادة.
	العفة	أن يتبنى الطالب سلوك العفة في التعاملات الشخصية والاجتماعية، محافظاً على قيمه الأخلاقية في مختلف المواقف.
	الانضباط الذاتي	أن يطور الطالب مهارة الانضباط الذاتي، مما يمكنه من إدارة وقته وأعماله، وتحقيق أهدافه بكفاءة واستقلالية.
	التعلم المستمر	أن يحرص الطالب على التعلم المستمر، ويسعى لاكتساب المعارف والمهارات التي تضمن له تطوير ذاته ومواكبة التغيرات.
	الطموح	أن يكون لدى الطالب طموح واضح، يدفعه للسعي الجاد نحو تحقيق أهدافه المستقبلية مع التخطيط والعمل المستمر لتحقيق النجاح.

الكفايات التعليمية المتوقعة للقيم المعتمدة للمرحلة الثانوية

المجال القيمي	القيمة	الكفاية التعليمية المتوقعة
قيم العلاقة مع الآخرين	الاحترام	أن يظهر الطالب الاحترام في جميع تعاملاته، متبعا آداب الحوار والتواصل، مع الاعتراف بحقوق الآخرين وتقديرهم.
	التعاون	أن يمارس الطالب قيمة التعاون بفعالية، مساهمًا في تحقيق الأهداف الجماعية، ومدركًا لأهمية العمل بروح الفريق.
	الإحسان	أن يجسد الطالب الإحسان في تصرفاته اليومية، بتقديم العون للآخرين والقيام بأعمال الخير دون انتظار مقابل.
	الأمانة	أن يتحلى الطالب بالأمانة في جميع مسؤولياته وأماناته محافظًا على العهود، وصادقًا لفي أداء واجباته.
	الإلتناء	أن يعزز الطالب انتماءه لمجتمعه ووطنه، ويشارك بفعالية في المبادرات التي تدعم هويته الوطنية والثقافية.

المؤشرات المعرفية والسلوكية والوجدانية المستهدفة للمرحلة الثانوية:

جدول مؤشرات القيم المعتمدة للمرحلة الثانوية				
المؤشرات السلوكية	المؤشرات الوجدانية	المؤشرات المعرفية	الكفاية التعليمية المتوقعة	القيمة
يواظب على أداء العبادات بانتظام وسكينة.	يشعر الطالب بالرهبة والخشوع عند التأمل في عظمة الله.	يفسر الطالب معنى تعظيم الله وأثره على حياة الفرد والمجتمع.	أن يعي الطالب عظمة الله تعالى، ويترجم ذلك إلى سلوك يعكس تقديره لقدرته وجلاله من خلال التزامه بأوامره وابتعاده عن نواهيه.	تعظيم الله تعالى
حرص على ذكر الله في جميع الأوقات.	يتفاعل عاطفياً مع المواقف التي تبرز عظمة الله	يستدل من النصوص الشرعية على أهمية تعظيم الله.		
يظهر التواضع في تعامله مع الآخرين	يظهر انفعالاً وجدانياً عند رؤية دلائل قدرة الله في الكون	يعدد مظاهر تعظيم الله في العبادات والسلوك اليومي		
يمارس التفكير في آيات الله.	يتأثر بالمواعظ التي تُذكر بعظمة الله.	يحلل أثر تعظيم الله على بناء الشخصية المسلمة		
يحرص على قول الحق في جميع الظروف	يتبنى الصدق كقيمة أساسية في حياته اليومية	يعدد مظاهر الصدق في الأقوال، والأفعال، والتعاملات اليومية.	أن يلتزم الطالب بالصدق في أقواله وأفعاله، ويجعل الصدق مبدأً أساسياً في تعاملاته اليومية، وسلوكياته الشخصية والاجتماعية.	الصدق
يتجنب الغش في تعاملاته الشخصية والدراسية.	يشعر بالفخر عندما يلتزم بالصدق في المواقف الصعبة.	يستنتج عواقب الكذب مقابل فوائد الصدق في العلاقات.		
يكون صادقاً في تعبيره عن مشاعره وأفكاره.	يقدر الصدق كوسيلة لتعزيز الثقة بين الأفراد.	يحلل مواقف تاريخية جسدت قيمة الصدق.		
يؤدي الوعود والعهود التي يقطعها للآخرين.	يكره الكذب والخداع في تعاملاته اليومية.	يشرح كيف يعزز الصدق الثقة بين الأفراد والمجتمعات.		

المؤشرات المعرفية والسلوكية والوجدانية المستهدفة للمرحلة الثانوية:

جدول مؤشرات القيم المعتمدة للمرحلة الثانوية				
المؤشرات السلوكية	المؤشرات الوجدانية	المؤشرات المعرفية	الكفاية التعليمية المتوقعة	القيمة
يلتزم بالدعاء والعمل متوكلاً على الله	يظهر ثقة في تحقيق الخير من خلال التوكل على الله	يشرح مفهوم اليقين بالله أهميته في تحقيق الطمأنينة	أن يترسخ لدى الطالب البقين بالله في جميع جوانب حياته مما ينعكس على ثقته بالتوكل عليه والرضا بقدره والسعي الدائم للخير	اليقين بالله
يواجه الصعوبات بالإيمان والاعتماد على الله	يتجه إلي إلي الله بالدعاء في أوقات الشدة والرخاء	يذكر الأدلة الشرعية التي تدعو إلي التوكل علي الله		
يحرص على نشر التفاؤل والامل بين أقرانه	يشعر بالرضا والطمأنينة في المواقف الصعبة	يحلل العلاقة بين اليقين بالله والرضا بالقضاء والقدر		
يطبق اليقين بالله في قراراته وسلوكياته اليومية	يتأثر بقصص الأنبياء والصالحين في قوة يقينهم بالله	يقدم أمثلة سير الصحابة والتابعين في تجسيد اليقين		
يستشعر الراحة النفسية عند الالتزام بالصدق	يتجه بميله الطبيعي نحو الالتزام بالقيم والمبادئ	يوضح الطالب أثر الاستقامة على النجاح في الدنيا والآخرة	أن يحرص الطالب على سلوك الاستقامة في القول والعمل بحيث يكون منسجماً مع القيم الإسلامية ثابتاً على المبادئ القويمة	الاستقامة
يدافع عن القيم الأخلاقية في محيطه الاجتماعي	يشعر بالراحة النفسية عند التمسك بالاستقامة	يستنتج الفرق بين الاستقامة والانحراف السلوكي		
يلتزم الصدق والأمانة في جميع تعاملاته	يقدر الاستقامة كعامل رئيسي في تحقيق السعادة الداخلية	يعدد فوائد الاستقامة في العلاقات الاجتماعية		
يلتزم بآداب الحديث والتعامل مع الآخرين	يتفاعل ايجابياً مع المواقف التي تتطلب الثبات على القيم	يحلل دور الاستقامة في بناء شخصية قوية وثابته		

المؤشرات المعرفية والسلوكية والوجدانية المستهدفة للمرحلة الثانوية:

جدول مؤشرات القيم المعتمدة للمرحلة الثانوية				
المؤشرات السلوكية	المؤشرات الوجدانية	المؤشرات المعرفية	الكفاية التعليمية المتوقعة	القيمة
يلتزم بآداب الحديث والتعامل مع الآخرين	بحرص علي تعظيم الله في أفعاله والتزامه بالعبادات	يفسر الفرق بين الحياء الإيجابي والخجل السلبي	أن يلتزم الطالب بالحياء كسمة أخلاقية تحكم سلوكه مما يعزز احترامه لنفسه ولمجتمعه ويوجهه نحو التصرف وفق المبادئ الإسلامية	الحياء
يحرص على التصرف بوقار في المواقف الصعبة	يظهر الاحترام والتعظيم لشعائر الدين	يحدد مصادر تعزيز الحياء في الإسلام		
يبتعد عن التصرفات التي تخدش الحياء	يدعو الي تعظيم الله بسلوكه وأفعاله الإيجابية	يحلل مواقف تاريخية لشخصيات عرفت بالحياء		
يظهر احتراماً للحدود الأطلاقية في تعامله مع الآخرين	يشعر بالراحة النفسية عند التمسك بسلوك الحياء	يشرح كيف يؤثر الحياء في تحسين العلاقة مع الله ومع النفس والآخرين		
يتحمل مسؤولياته الشخصية والأسرية والاجتماعية بكفاءة	يشعر بالمسؤولية تجاه أسرته ومجتمعه	يحدد مظاهر المسؤولية في الحياة الشخصية والاجتماعية	أن يتحمل الطالب المسؤولية في مختلف جوانب حياته ويتخذ قراراته بناءً على الوعي بعواقبها مما يعزز استقلالته وقدرته على القيادة	المسؤولية
يبادر بأداء المهام دون الحاجة إلي توجيه	يقدر أهمية الالتزام بالمسؤوليات المختلفة	يوضح العلاقة بين المسؤولية والحرية		
يخطط لأهدافه بناءً على حس المسؤولية	يتأثر سلباً عند رؤية عواقب عدم المسؤولية في المجتمع	يحلل أثر تحمل المسؤولية على النجاح الشخصي		
يؤدي واجباته المدرسية والمجتمعية والأسرية بإخلاص	يظهر استعداداً لتحمل المسؤولية في مواقفه اليومية	يعدد نماذج لأشخاص جسدوا المسؤولية في حياتهم		

المؤشرات المعرفية والسلوكية والوجدانية المستهدفة للمرحلة الثانوية:

جدول مؤشرات القيم المعتمدة للمرحلة الثانوية				
المؤشرات السلوكية	المؤشرات الوجدانية	المؤشرات المعرفية	الكفاية التعليمية المتوقعة	القيمة
يلتزم بالسلوك القويم في تعاملاته الشخصية.	يشعر بالفخر عندما يلتزم بسلوك العفة.	يفسر معنى العفة في الإسلام وأهميتها في السلوك.	أن يتبنى الطالب سلوك العفة في التعاملات الشخصية والمجتمعية، محافظًا على قيمه الأخلاقية في مختلف المواقف.	العفة
يمارس ضبط النفس في المواقف المختلفة.	يتأثر إيجابياً عند رؤية نماذج حية تعزز قيمة العفة.	يعدد مظاهر العفة في الممارسات الاجتماعية.		
يتجنب الممارسات التي تتعارض مع العفة.	يظهر احترامًا للحدود الأخلاقية في علاقاته.	يحلل أثر العفة على العلاقات الشخصية والأسرية.		
يحرص على احترام القيم الأخلاقية في جميع تعاملاته.	يقدر أهمية العفة في بناء شخصية متوازنة.	يوضح أساليب تعزيز العفة في المجتمع.		
يستشعر الراحة النفسية عند الالتزام بالصدق	يمارس الصدق في حديثه أفعاله	يحدد مفهوم الانضباط الذاتي وأهميته	أن يطور مهارة الانضباط الذاتي مما يمكنه من إدارة وقته وأعماله وتحقيق أهدافه بكفاءة واستقلالية	الانضباط الذاتي
ينظم وقته بشكل فعال لإنجاز المهام	يشعر بالرضا عند ممارسة الانضباط الذاتي	يعدد فوائد الانضباط الذاتي في الحياة الشخصية		
يمارس ضبط النفس في اتخاذ القرارات	يقدر دور الانضباط الذاتي في تحقيق النجاح	يحلل العلاقة بين الانضباط الذاتي والنجاح		
يحرص على تطوير مهاراته بانتظام	يظهر رغبة في تطوير مهاراته الذاتية	يدرس طرق تحسين الانضباط الذاتي		

المؤشرات المعرفية والسلوكية والوجدانية المستهدفة للمرحلة الثانوية:

جدول مؤشرات القيم المعتمدة للمرحلة الثانوية				
المؤشرات السلوكية	المؤشرات الوجدانية	المؤشرات المعرفية	الكفاية التعليمية المتوقعة	القيمة
يخصص وقتاً يومياً للقراءة والتعلم	يشعر بالشغف نحو اكتساب معارف جديدة	يعدد مصادر التعلم المستمر	أن يحرص الطالب على التعلم المستمر ويسعى لاكتساب المعارف والمهارات التي تضمن له تطوير ذاته ومواكبة التغيرات	التعلم المستمر
يبحث عن فرص تعليمية جديدة	يظهر رغبة في متابعة التطورات في مجالات مختلفة	يوضح أهمية التعلم المستمر في تطوير الذات		
يحرص على تطوير مهاراته المهنية	يقدر أهمية التعلم المستمر في الحياة	يحلل دور التقنية في التعلم المستمر		
يشارك في أنشطة تعليمية خارج المنهج الدراسي	يتأثر إيجابياً بالنماذج الناجحة في التعلم الذاتي	يدرس كيفية تحقيق التعلم المستمر		
يضع خطاً واضحة لتحقيق طموحاته المستقبلية	يشعر بالحماس عند تحقيق أهدافه المستقبلية	يحدد مفهوم الطموح وأهميته في تحقيق النجاح	أن يكون لدي الطالب طموح واضح يدفعه للسعي الجاد نحو تحقيق أهدافه المستقبلية مع التخطيط والعمل المستمر لتحقيق النجاح	الطموح
يعمل بجد واجتهاد لتحقيق أهدافه	يظهر تفاؤلاً تجاه فرص النجاح المستقبلية	يحلل العلاقة بين الطموح والتخطيط الفعال		
يتعامل بإيجابية مع التحديات والصعوبات	يتأثر بقصص النجاح ويستلهم منها	يعدد أمثلة لأشخاص ناجحين بسبب طموحهم		
يسعي باستمرار لتطوير مهاراته الشخصية والمهنية	يقدر دور الطموح في تحقيق الذات	يستنتج تأثير الطموح على التنمية الشخصية والمهنية		

المؤشرات المعرفية والسلوكية والوجدانية المستهدفة للمرحلة الثانوية:

جدول مؤشرات القيم المعتمدة للمرحلة الثانوية				
المؤشرات السلوكية	المؤشرات الوجدانية	المؤشرات المعرفية	الكفاية التعليمية المتوقعة	القيمة
يمارس آداب الحوار والاستماع الجيد.	يشعر بأهمية الاحترام في بناء العلاقات.	يشرح مفهوم الاحترام وأثره في العلاقات الاجتماعية.	أن يظهر الطالب الاحترام في جميع تعاملاته متبعاً آداب الحوار والتواصل مع الاعتراف بحقوق الآخرين وتقديرهم	الاحترام
يحترم آراء الآخرين حتى عند الاختلاف.	يظهر اهتماماً بمشاعر الآخرين وآرائهم.	يحدد أنواع الاحترام (للنفس للآخرين للبيئة)		
يظهر سلوكاً مهذباً في جميع تعاملاته.	يقدر أهمية التقدير المتبادل بين الأفراد.	يحلل تأثير الاحترام على بيئة العمل والعلاقات الأسرية		
يحرص على تقديم الاحترام قبل طلبه.	يتفاعل بإيجابية مع الأشخاص المختلفين عنه.	يعدد طرق تعزيز الاحترام في المجتمع		
يشارك بفعالية في الأنشطة الجماعية.	يستمتع بالعمل الجماعي لتحقيق الأهداف المشتركة.	يحدد فوائد التعاون في تحقيق الأهداف الجماعية.	أن يمارس الطالب قيمة التعاون بفعالية، مساهمًا في تحقيق الأهداف الجماعية، ومدركًا لأهمية العمل بروح الفريق.	التعاون
يظهر تعاوناً في إنجاز المشاريع المشتركة.	يشعر بأهمية التعاون في إنجاز الأعمال بكفاءة.	يحلل العلاقة بين التعاون والنجاح المشترك.		
يقدم المساعدة لزملائه دون تردد.	يقدر دور العمل الجماعي في بناء علاقات قوية.	يعدد نماذج تعاونية ناجحة من الواقع.		
يحرص على تحقيق أهداف الفريق الجماعي.	يظهر استعداداً للمشاركة والتعاون مع الآخرين.	يشرح كيف يسهم التعاون في حل المشكلات		

المؤشرات المعرفية والسلوكية والوجدانية المستهدفة للمرحلة الثانوية:

جدول مؤشرات القيم المعتمدة للمرحلة الثانوية				
المؤشرات السلوكية	المؤشرات الوجدانية	المؤشرات المعرفية	الكفاية التعليمية المتوقعة	القيمة
يبادر بأعمال الخير دون انتظار مقابل.	يشعر بالسعادة عند تقديم المساعدة للآخرين.	يصف الطالب دور الإحسان في تقوية الروابط الاجتماعية.	أن يجسد الطالب الإحسان في تصرفاته اليومية، بتقديم العون للآخرين والقيام بأعمال الخير دون انتظار مقابل.	الإحسان
يقدم المساعدة عند الحاجة دون تردد.	يقدر أهمية الإحسان في بناء بيئة إيجابية.	يحلل أثر الإحسان على بناء مجتمع كامل.		
يحرص على نشر ثقافة الإحسان في محيطه.	يتأثر إيجابيًا بمواقف الإحسان في المجتمع.	يعدد طرق تطبيق الإحسان في الحياة اليومية.		
يتعامل بلطف وتعاطف مع الآخرين.	يظهر تعاطفًا مع المحتاجين والمحرومين.	يستنتج العلاقة بين الإحسان والتنمية الشخصية.		
يحافظ على العهود والأمانات التي تسند إليه.	يشعر بالفخر عند الوفاء بالتزاماته.	يحلل أثر الأمانة في بناء الثقة داخل المجتمع.	أن يتحلى الطالب بالأمانة في جميع مسؤولياته وأماناته، محافظًا على العهود، وصادقًا في أداء واجباته.	الأمانة
يحرص على الصدق في جميع تعاملاته.	يقدر أهمية الصدق والنزاهة في التعاملات.	يحدد الممارسات التي تعزز الأمانة.		
يلتزم بالمسؤوليات التي تقع على عاتقه.	يتأثر سلبًا عند رؤية عدم الأمانة في المجتمع.	يعدد أمثلة تاريخية عن شخصيات جسدت الأمانة.		
يؤدي واجباته بإخلاص وأمانة.	يحرص على تعزيز ثقافة الأمانة في بيئته.	يشرح كيف تساهم الأمانة في بناء علاقات قوية.		

المؤشرات المعرفية والسلوكية والوجدانية المستهدفة للمرحلة الثانوية:

جدول مؤشرات القيم المعتمدة للمرحلة الثانوية				
المؤشرات السلوكية	المؤشرات الوجدانية	المؤشرات المعرفية	الكفاية التعليمية المتوقعة	القيمة
يشارك في الفعاليات الوطنية والمجتمعية.	يشعر بالفخر تجاه وطنه وانتماءه إليه.	يعدد أشكال الانتماء للوطن وطرق تعزيزه.	أن يعزز الطالب انتماءه لمجتمعه ووطنه، ويشارك بفعالية في المبادرات التي تدعم هويته الوطنية والثقافية.	الانتماء
يحافظ على موارد وطنه ويحسن استغلالها.	يقدم أهمية التفاعل الإيجابي مع مجتمعه.	يستنتج العلاقة بين الانتماء والتنمية الوطنية.		
يحرص على نشر ثقافة الولاء والانتماء للوطن.	يتأثر بالمبادرات الوطنية ويدعمها..	يحلل أثر الانتماء على تعزيز الهوية الثقافية.		
يدعم المبادرات التي تخدم المجتمع والوطن.	يظهر رغبة في المساهمة في تنمية وطنه.	يعدد المبادرات التي تسهم في ترسيخ قيمة الانتماء.		

المرتكزات الأساسية لتنفيذ برامج البيئة القيمة:

تعتمد برامج البيئة القيمة على مجموعة من المرتكزات التي تضمن تنفيذها بطريقة متكاملة ومستدامة، مما يحقق التأثير الإيجابي المطلوب في بناء القيم وتعزيزها، تتسع هذه المرتكزات لتشمل الأبعاد التربوية، والنفسية، والاجتماعية، مع التأكيد على فاعلية الأساليب المستخدمة في ترسيخ القيم في حياة الطلاب، ويمكن إجمال المرتكزات فيما يأتي:

1 التكامل بين الجوانب الثلاثة للقيم (المعرفي – الوجداني – السلوكي) ففي كل نشاط:

- يجب أن تعكس كل قيمة في البرنامج أبعادها الثلاثة، بحيث يتم تعريف الطالب بالمفهوم معرفيًا، وتنمية ارتباطه العاطفي بالقيمة وجدانيًا، ثم توجيهه لممارستها سلوكيًا في حياته اليومية.
- التوازن بين هذه الجوانب يضمن ترسيخ القيم بشكل فعّال، بحيث لا تقتصر على المعرفة فقط دون التطبيق العملي.
- يُراعى في تصميم الأنشطة أن تتدرج من التعريف بالقيمة إلى الممارسة الفعلية لها في سياقات متنوعة.

2 التنوع في أساليب التنفيذ لتناسب جميع أنماط التعلم لدى الطلاب:

- يختلف الطلاب في أساليب التعلم التي يفضلونها، لذا يجب توفير بيئة تتيح لهم التعلم بأساليب متنوعة تشمل الحوار، والتطبيق العملي، والتفكير التأملي، والأنشطة الإبداعية.
- يتم استخدام تقنيات التعلم النشط مثل تمثيل الأدوار، والألعاب التربوية، والمناقشات، والمشاريع المجتمعية، والتحديات القيمة وغيرها، مما سيأتي ذكره في مجال الاستراتيجيات والأوعية.
- ضمن التنوع في التنفيذ استيعاب جميع الطلاب للرسائل القيمة بشكل أعمق وأكثر تأثيرًا.

المرتكزات الأساسية لتنفيذ برامج البيئة القيمية:

3 التفاعل والمشاركة بحيث يكون الطالب عنصرًا نشطًا في عملية بناء القيم؛ وذلك من خلال:

- يتحقق التأثير الأكبر في القيم عندما يكون الطالب جزءًا من التجربة القيمية، لا مجرد متلقٍ للمعلومات.
- تُعزز بيئة التعلم التفاعلية من خلال الأنشطة الجماعية، والمبادرات التطوعية، والحوارات المفتوحة.
- كلما زادت مشاركة الطالب في تنفيذ الأنشطة وصياغة الحلول والمبادرات، كلما ترسخت القيم في شخصيته بشكل أكثر ديمومة.

4 التكرار والتعزيز من خلال أنشطة متنوعة تدعم ترسيخ القيم على المدى الطويل:

- القيم لا تُكتسب من جلسة واحدة أو نشاط منفرد، بل تحتاج إلى تعزيز مستمر عبر التكرار بأساليب مختلفة على مدار الوقت.
- يتم ربط القيم بالمواقف اليومية التي يعيشها الطالب، وإيجاد فرص لممارستها في بيئته التربوية والمجتمع والأسرة.
- يتم استخدام آليات تحفيزية لضمان استمرارية الطالب في ممارسة القيم، مثل التحديات الأسبوعية، ونظام النقاط القيمية وغيرها، مما سيأتي ذكره في الاستراتيجيات.

المرتكزات الأساسية لتنفيذ برامج البيئة القيمية:

5

المتابعة والتقييم المستمر لضمان تحقيق الأثر المرجو من البرنامج:

- يتم قياس مدى تحقق القيم في سلوك الطلاب من خلال أدوات تقييم متنوعة، تشمل، الملاحظة المباشرة، واستبانات التقييم الذاتي، والتغذية الراجعة من أولياء الأمور.
- تُستخدم بيانات التقييم لتحسين البرنامج وتطويره باستمرار، من خلال تحليل ما ينجح، وما يحتاج إلى تعزيز أو تعديل.
- يضمن التقييم المستمر أن يكون البرنامج مرناً وقادراً على التكيف مع التحديات الجديدة التي قد تواجه الطلاب في بناء منظومتهم القيمية

الاستراتيجيات المقترحة لتنفيذ برامج البيئة التربوية القيمة

تعد الاستراتيجيات أحد المحاور الأساسية في تحقيق البيئة القيمة، وتعزيز السلوكيات الإيجابية، إذ تساعد في غرس القيم بطرق منهجية وفعالة. وينصح ابتداءً بمراجعة وثيقة استراتيجيات بناء القيم، فقد اشتملت على عدة استراتيجيات تطبيقية لبناء القيم، ويمكن أن نوجز هنا أهم الاستراتيجيات المقترحة:

أولاً استراتيجيات تفاعلية:

التعلم القائم على المشاريع

تكليف الطلاب بمشاريع صغيرة تُطبق فيها القيم المستهدفة بشكل عملي في بيئتهم اليومية

التعلم من خلال القصص

دمج القصص الواقعية والتاريخية والقصص التفاعلية؛ لتوضيح القيم بطرق مشوقة.

التعلم القائم على الحوار

استخدام النقاشات المفتوحة، والأسئلة التأملية، والعصف الذهني، والمناظرات لتعميق فهم القيم.

التعلم من خلال التجربة

يتم إشراك الطلاب في مواقف حياتية مباشرة تعكس القيم، مثل، تمثيل الأدوار، والمحاكاة، والمشاريع القيمة.

ثانياً استراتيجيات التطبيق العملي

التطبيق البيئي والاجتماعي

دمج القيم في الحياة اليومية داخل البيئة التربوية والمجتمع؛ من خلال أنشطة تعاونية وتفاعلية.

المهام التطوعية

إشراك الطلاب في أعمال تطوعية ومبادرات مجتمعية تعزز القيم، مثل، الأمانة، والمسؤولية، والعطاء.

التحديات القيمة

وضع تحديات أسبوعية للطلاب لممارسة القيم عملياً، مثل، تحدي الصدق أو التعاون.

الاستراتيجيات المقترحة لتنفيذ برامج البيئة التربوية القيمة

ثالثاً

استراتيجيات تحفيزية:

نظام القائد القيمي

منح بعض الطلاب أدواراً قيادية داخل البرنامج، بحيث يشجعون زملاءهم على الالتزام بالقيم المستهدفة.

بطاقات التحديات القيمة

توزيع بطاقات تحتوي على مهام يومية أو أسبوعية تعزز القيم وتدعم التطبيق العملي.

نظام المكافآت القيمة

تقديم جوائز معنوية ورمزية، مثل، شهادات تقدير وأوسمة تحفيزية لمن يظهر التزاماً بالقيم

رابعاً

استراتيجيات التقييم والمتابعة

إشراك الأسرة في المتابعة

يتم من خلال تقارير متابعة أو استبيانات للأهالي؛ لمعرفة مدى انعكاس القيم في بيئة الطالب الأسرية.

التقييم المستمر

استخدام استمارات ملاحظة وأدوات تقييمية، مثل، تحليل سلوك الطلاب داخل البيئة القيمة وخارجها.

التقييم الفوري

بعد كل نشاط يتم إجراء نقاش تأملي قصير؛ لاستكشاف مدى تحقق القيمة في أذهان الطلاب وسلوكياتهم.

الاستراتيجيات المقترحة لتنفيذ برامج البيئة التربوية القيمة

خامساً

استراتيجيات غرس القيم وفق تصنيفات تربوية:

تندرج استراتيجيات غرس القيم ضمن تصنيفات متعددة، ويمكن للقائمين على البرنامج الاختيار بينها وفق احتياجات الطلاب والسياق التعليمي:

استراتيجيات الشباب والبالغين

تشمل النقاشات العميقة، وتحليل
المواقف الحياتية، والتجارب الشخصية في
تعزيز القيم.

استراتيجيات المراهقين

تتضمن الإرشاد الجماعي، والتجارب
المجتمعية، والممارسات الميدانية لترسيخ
القيم.

أ. استراتيجيات وفق الفئات العمرية

استراتيجيات الشباب والبالغين

تشمل النقاشات العميقة، وتحليل
المواقف الحياتية، والتجارب الشخصية في
تعزيز القيم.

استراتيجيات الشباب والبالغين

تشمل النقاشات العميقة، وتحليل
المواقف الحياتية، والتجارب الشخصية في
تعزيز القيم.

استراتيجيات المراهقين

تتضمن الإرشاد الجماعي، والتجارب
المجتمعية، والممارسات الميدانية لترسيخ
القيم.

ب. استراتيجيات وفق مراحل التعلم القيمي

الاستراتيجيات المقترحة لتنفيذ برامج البيئة التربوية القيمة

خامساً استراتيجيات غرس القيم وفق تصنيفات تربوية:

تندرج استراتيجيات غرس القيم ضمن تصنيفات متعددة، ويمكن للقائمين على البرنامج الاختيار بينها وفق احتياجات الطلاب والسياق التعليمي:

الاستراتيجيات السلوكية

تركز على التدريبات العملية، والمشروعات الميدانية، وتقنيات التحفيز.

الاستراتيجيات الوجدانية

تعتمد على المحاكاة، والقصص الملهمة، والتجارب الشعورية؛ لتكوين ارتباط عاطفي بالقيم.

الاستراتيجيات المعرفية

تعتمد على التفكير النقدي، والمناقشة، والعصف الذهني، وتحليل المواقف.

ج. استراتيجيات وفق الأساليب المستخدمة

الاستراتيجيات المقترحة لتنفيذ برامج البيئة التربوية القيمة

سادساً نماذج استراتيجيات متخصصة:

أ. استراتيجية التئات الأربع

تعد هذه الاستراتيجية من أهم النماذج التربوية في بناء القيم، وتعتمد على أربع مراحل متتابعة:

التمثل القيمي

تحول القيمة إلى سلوك دائم
ينعكس في حياة الطالب اليومية.

التخلق القيمي

تدريب النفس على ممارسة
القيمة؛ من خلال تمارين تطبيقية،
وتجارب واقعية.

التعقل القيمي

تنبيه المتعلم إلى القيمة
وأهميتها؛ من خلال المواقف
التربوية والمحفظات.

التيقظ القيمي

تنبيه المتعلم إلى القيمة
وأهميتها؛ من خلال المواقف
التربوية والمحفظات

ب. استراتيجية سلم المراقي الستة:

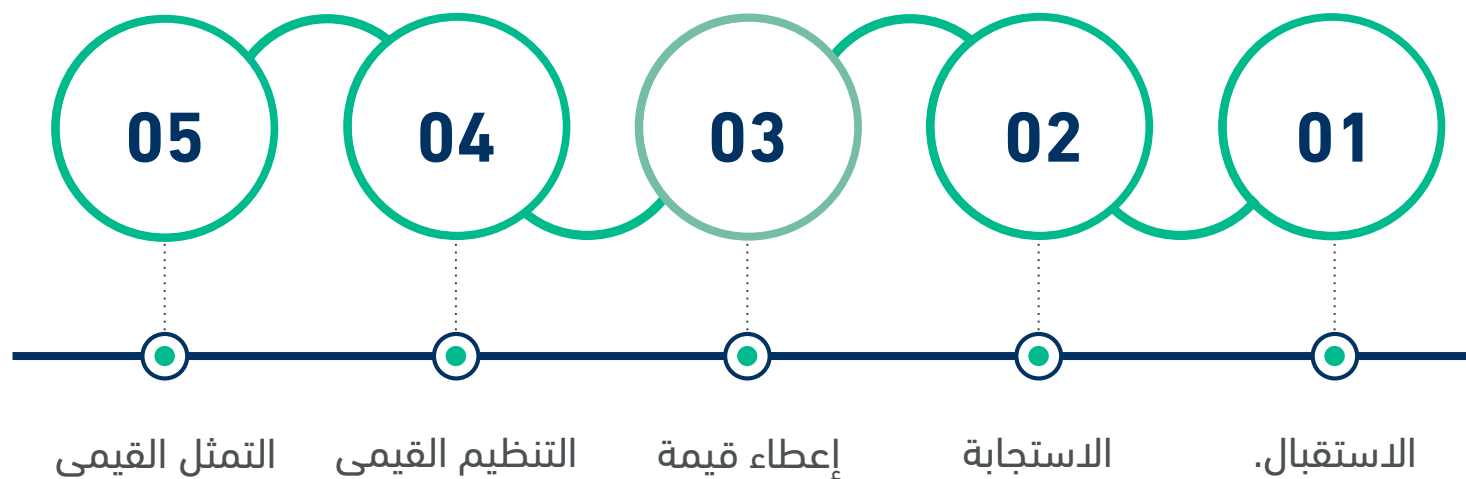
تعتمد على التدرج في تعزيز القيم عبر مراحل تبدأ بالانتباه، ثم الاهتمام والتفاعل، ثم الاقتناع، ثم الدفاع عن القيمة، وأخيراً نقل القيمة إلى الآخرين.مرحلة التعزيز: تستخدم ورش العمل والأنشطة التفاعلية؛ لتنمية ارتباط وجداني بالقيمة.

الاستراتيجيات المقترحة لتنفيذ برامج البيئة التربوية القيمة

سادساً نماذج استراتيجيات متخصصة:

ج. استراتيجية تدويت القيم:

تسعى إلى دمج القيم داخل شخصية الطالب بحيث تصبح جزءاً من سلوكه اليومي عبر خمس مراحل:



الأوعية التنفيذية المباشرة وغير المباشرة لأنشطة البرامج القيمية

آلية التنفيذ	الوعاء	التصنيف
نقاشات مفتوحة، مناظرات، تحليل مواقف.	المناقشة والحوار	الأوعية التفاعلية المباشرة
قصص تاريخية وواقعية تعكس القيم.	القصة التربوية	
لقاءات مع شخصيات ملهمة ومؤثرة.	اللقاءات الحوارية	
تحليل آيات، وأحاديث، ومقالات، وقصائد حول القيم.	القراءة التحليلية	
ألعاب جماعية، سباقات، تحديات حركية، رقمية تعزز القيم.	الألعاب الحركية	الأوعية التطبيقية والتجريبية
ألغاز، بطاقات قيمية، مسابقات فكرية.	الألعاب الذهنية	
تمثيل مواقف حياتية، دراما تربوية، سيناريوهات أخلاقية.	المحاكاة وتمثيل الأدوار	
تحديات أسبوعية لممارسة القيم في الواقع.	التحديات القيمية	
حملات تطوعية، مبادرات توعوية تخدم المجتمع.	المشاريع المجتمعية	الأوعية التقنية والإعلامية
معسكرات تدريبية، رحلات استكشافية ذات أهداف قيمية.	المعسكرات والرحلات	
مقاطع قصيرة، رسوم متحركة تعكس القيم بشكل واقعي.	الفيديوهات التفاعلية	
ألعاب تعليمية، دورات إلكترونية، تطبيقات تفاعلية.	المنصات الرقمية	
قصص صوتية، مقابلات، محتوى إذاعي يعزز القيم.	البودكاست والبرامج الصوتية	
حملات رقمية، تحديات عبر الإنترنت لتعزيز القيم.	التواصل الاجتماعي	

الأوعية التنفيذية المباشرة وغير المباشرة لأنشطة البرامج القيمية

الدورات التدريبية	برامج تدريبية قصيرة ومتخصصة في القيم.	الأوعية التدريبية والتنظيمية
ورش العمل التفاعلية	تدريبات عملية، مناقشات تفاعلية، تمارين تطبيقية.	
المنتديات الطلابية	لقاءات حوارية، تبادل تجارب بين الطلاب.	
الجلسات الإرشادية	جلسات فردية، مجموعات دعم لتعزيز القيم	
الاستبانات والتقييمات	تحليل سلوك الطلاب، استبانات رأي حول الأثر القيمي.	الأوعية التقييمية والمتابعة
المراقبة المباشرة	مراقبة الأنشطة، تسجيل الملاحظات حول السلوكيات.	
التصميم البيئي	لافتات، أركان تفاعلية، ملصقات تحفيزية داخل المؤسسات.	الأوعية غير المباشرة
التوجيه غير المباشر	دمج القيم في قوانين ونظم البيئة التربوية.	
القدوة الإيجابية	تمكين النماذج القدوة من التأثير في البيئة المحيطة.	
الإعلام الهادف	إعلانات، أفلام وثائقية، برامج تلفزيونية تخدم القيم.	
الأدب والثقافة	كتب، مجلات، أمثال وحكم تعزز الوعي القيمي.	
التفاعل الاجتماعي	تعزيز القيم من خلال العائلة والمجتمع والتقاليد.	
التقنية الرقمية	منصات إلكترونية، ألعاب تفاعلية تدعم التعليم القيمي.	
الهوية للبيئة	إدراج القيم في الثقافة المؤسسية للبيئة التربوية.	
المكافآت والتقدير	نظام الحوافز والتقدير لمن يطبق القيم عملياً.	

أهم معايير ومواصفات البيئة التربوية القيمة

تمثل هذه المعايير إطارًا شاملاً يضمن بناء بيئة تربوية قيمة تراعي الهوية الإسلامية، وتعزز الأخلاق والسلوك القيمي، وتوفر بيئة تعليمية آمنة وجاذبة، من خلال التركيز على المحاور الأساسية التالية:

أولاً: معايير الهوية القيمة للبيئة التربوية:

3 التكامل بين الأبعاد القيمة الثلاثة

- تصميم أنشطة تجعل القيم جزءًا من الحياة اليومية للمتعلمين داخل البيئة.
- إدراج مشاريع مجتمعية، وتحديات قيمة، وتجارب حياتية كأدوات لترسيخ القيم.

2 التكامل بين الأبعاد القيمة الثلاثة

- تحقيق التوازن بين المعرفة القيمة، والتأثر الوجداني، والتطبيق السلوكي في الأنشطة التعليمية.
- توظيف استراتيجيات تفاعلية تربط القيم بالواقع العملي للطلاب.

1 وضوح الرؤية والرسالة القيمة

- يجب أن تكون البيئة مبنية على رؤية واضحة لغرس القيم الإسلامية والإنسانية.
- تضمن أهداف واضحة لتحقيق تكامل المعرفة، والشعور، والسلوك القيمي.

أهم معايير ومواصفات البيئة التربوية القيمة

تمثل هذه المعايير إطارًا شاملًا يضمن بناء بيئة تربوية قيمة تراعي الهوية الإسلامية، وتعزز الأخلاق والسلوك القيمي، وتوفر بيئة تعليمية آمنة وجاذبة، من خلال التركيز على المحاور الأساسية التالية:

ثانيًا معايير المناخ التربوي القيمي:

3 توفير مساحات تعزز السلوك القيمي:

- إنشاء أماكن مخصصة مثل "زاوية التأمل القيمي"، "ميدان التحديات القيمة"، "مجلس الحوار الأخلاقي".
- استخدام اللافتات والمجسمات التحفيزية التي تذكر بالقيم الأساسية.

2 بناء بيئة داعمة للتفاعل والتجربة القيمة:

- إشراك المتعلمين في تصميم الأنشطة، بحيث يعيشون القيم عمليًا.
- تقديم قصص، محاكاة، وتجارب واقعية تساعد على استيعاب القيم بصورة عميقة.

1 توفير بيئة آمنة نفسيًا وجسديًا:

- ضمان احترام المتعلمين، وتعزيز بيئة داعمة للقيم.
- وجود قوانين ولوائح تضمن التعامل القيمي بين جميع أفراد البيئة.

أهم معايير ومواصفات البيئة التربوية القيمية

تمثل هذه المعايير إطارًا شاملًا يضمن بناء بيئة تربوية قيمية تراعي الهوية الإسلامية، وتعزز الأخلاق والسلوك القيمي، وتوفر بيئة تعليمية آمنة وجاذبة، من خلال التركيز على المحاور الأساسية التالية:

ثالثاً معايير المحتوى والأنشطة القيمية:

3 استدامة التأثير القيمي

- توفير آليات لمتابعة أثر القيم على سلوك الطلاب داخل وخارج البيئة التعليمية.
- إشراك الأسرة والمجتمع في دعم الممارسات القيمية.

2 دمج التقنيات الحديثة في التربية القيمية:

- استخدام التطبيقات الرقمية، والواقع المعزز، والألعاب التفاعلية لنقل القيم بطرق مبتكرة.
- توفير منصات إلكترونية تسمح للطلاب بمشاركة تجاربهم القيمية، وتقييم أدائهم القيمي.

1 تنوع الأنشطة لتحقيق الأثر القيمي:

- تصميم أنشطة تعليمية، وتطبيقية، وتجريبية تراعي فروق القدرات بين الطلاب.
- إدراج تحديات ومهام قيمية أسبوعية تعزز التطبيق العملي للقيم.

أهم معايير ومواصفات البيئة التربوية القيمة

تمثل هذه المعايير إطاراً شاملاً يضمن بناء بيئة تربوية قيمة تراعي الهوية الإسلامية، وتعزز الأخلاق والسلوك القيمي، وتوفر بيئة تعليمية آمنة وجاذبة، من خلال التركيز على المحاور الأساسية التالية:

رابعاً معايير المعلمين والشرفيين التربويين على البيئة:

1 امتلاك المعلم للمهارات التربوية القيمة:

- أن يكون المعلم قدوة عملية في القيم التي ينقلها للطلاب.
- حصوله على تدريب مستمر في مهارات توجيه القيم وتجسيدها، وتعزيز السلوك الأخلاقي

2 تحفيز التفاعل العاطفي والمعرفي لدى الطلاب:

- استخدام أساليب تربوية تعزز الشعور بالقيمة وتجعلها مرغوبة لدى الطالب.
- خلق حوارات تفاعلية تمكن الطالب من التأمل في ذاته، وتطوير سلوكياته القيمة.

3 متابعة الطلاب بطريقة إيجابية وبناءة:

- استخدام أدوات تقييم غير تقليدية، مثل، سجل التطور القيمي الشخصي.
- تجنب التوبيخ المباشر، والاستعاضة عنه بالتغذية الراجعة الإيجابية.

أهم معايير ومواصفات البيئة التربوية القيمة

تمثل هذه المعايير إطاراً شاملاً يضمن بناء بيئة تربوية قيمة تراعي الهوية الإسلامية، وتعزز الأخلاق والسلوك القيمي، وتوفر بيئة تعليمية آمنة وجاذبة، من خلال التركيز على المحاور الأساسية التالية:

خامساً معايير قياس الأثر القيمي:

3 الاستمرارية والتطوير المستمر للبيئة القيمة

- تنفيذ مراجعات دورية لتحديث الأنشطة والأساليب المستخدمة في تعزيز القيم.
- قياس مدى استدامة القيم في حياة الطلاب حتى بعد انتهاء البرنامج.

2 إشراك الطلاب في تقييم أثر القيم على حياتهم:

- مطالبة الطلاب بتقديم تقارير، أو عروض حول كيف أثرت القيم في سلوكهم اليومي.
- تقديم نظام نقاط القيم، بحيث يكتسب الطالب نقاطاً عند تطبيق القيم في بيئته الحياتية

1 وجود أدوات تقييم تعكس التغيير القيمي الحقيقي:

- استخدام أساليب قياس متعددة (استبيانات، مقابلات، مواقف حياتية) لتقييم الأثر القيمي.
- عدم الاقتصار على الاختبارات النظرية، بل لا بد الاعتماد على الممارسات الفعلية، والتقارير الذاتية.

أهم معايير ومواصفات البيئة التربوية القيمية

تمثل هذه المعايير إطارًا شاملاً يضمن بناء بيئة تربوية قيمية تراعي الهوية الإسلامية، وتعزز الأخلاق والسلوك القيمي، وتوفر بيئة تعليمية آمنة وجاذبة، من خلال التركيز على المحاور الأساسية التالية:

سادساً معايير التفاعل المجتمعي والتكامل مع البيئات الأخرى:

3 تقديم خدمات اجتماعية ومجتمعية تنبثق من البيئة القيمية:

- تكليف الطلاب بمشاريع تساهم في خدمة المجتمع من خلال تطبيق القيم.
- إنشاء برامج زيارات مجتمعية إلى دور الأيتام، ومراكز كبار السن، ومؤسسات العمل الخيري لتعزيز القيم عملياً.
- تنفيذ أنشطة ميدانية تعكس القيم في حياة المجتمع المحيط بالبيئة التربوية.

2 ربط القيم بمتطلبات الحياة والعمل:

- توجيه الطلاب نحو اكتشاف كيفية تأثير القيم في النجاح الأكاديمي والمهني.
- تنفيذ ورش عمل حول القيم في بيئات العمل، والقيادة، والمسؤولية المجتمعية.
- استضافة نماذج ناجحة من المجتمع تجسد القيم في مسيرتها المهنية والاجتماعية.

1 تعزيز الشراكة مع الأسرة في بناء القيم:

- تقديم برامج تثقيفية لأولياء الأمور حول كيفية دعم القيم في الأسرة.
- وجود آليات تواصل منتظمة بين المعلمين وأولياء الأمور حول تطور القيم لدى الطلاب.
- تشجيع الأسر على تنفيذ تحديات قيمية مشتركة مع أبنائهم مثل "أسبوع الإحسان العائلي".

المؤشرات العامة للبيئة التربوية القيمية:

المؤشر	المجال
مدى توفر بيئة آمنة ومحفزة تسهم في غرس القيم وتعزيزها بشكل عملي.	البيئة التربوية القيمية
وضوح الرؤية والأهداف القيمية في جميع الأنشطة والبرامج المنفذة.	
مدى تكامل القيم مع جميع الجوانب التربوية والأنشطة المختلفة.	
وجود ميثاق أو توجهات واضحة تعزز القيم في التفاعل بين المستفيدين.	
مدى توفر الوسائل والأدوات المساعدة لتعزيز القيم.	
نسبة الأنشطة التربوية التي تعزز القيم مقارنة بالأنشطة الأخرى.	
مدى تفاعل المستفيدين مع البيئة التربوية القيمية عبر مشاركتهم الفاعلة.	
مستوى اندماج القيم في جميع مكونات البيئة التربوية.	
مدى إشراك الأسرة والمجتمع في دعم وتعزيز القيم.	
توفر آليات قياس واضحة لمتابعة تحقق القيم ورصد التغيرات السلوكية للمستفيدين.	

المؤشرات العامة للبيئة التربوية القيمية:

المؤشر	المجال
مدى إلمام العاملين بالقيم المستهدفة واهميتها في بناء الشخصية المتكاملة للمستفيدين والقدرة على تجسيدها.	أداء العاملين
قدرة الميسرين والمشرفين على توظيف القيم عمليًا في جميع الأنشطة.	
مستوى التفاعل الإيجابي مع المستفيدين لتعزيز القيم.	
مدى استخدام العاملين لأساليب تفاعلية تعزز القيم.	
عدد المبادرات القيمية التي يشارك فيها العاملون داخل البيئة التربوية وخارجها.	
مدى التزام العاملين بتقديم نموذج وقذوة حسنة في تمثل القيم.	
عدد الدورات التدريبية وورش العمل التي التحق بها العاملون لتعزيز قدراتهم في التربية القيمية.	
مدى تعاون العاملين مع الأسرة والمجتمع في غرس القيم وتعزيزها.	
تقييم المستفيدين لأداء العاملين ومدى فاعليتهم في تعزيز القيم داخل البيئة التربوية.	
فاعلية التغذية الراجعة المقدمة من العاملين لتعزيز القيم.	

المؤشرات العامة للبيئة التربوية القيمية:

المؤشر	المجال
نسبة الطلاب القادرين على تفسير القيم وأهميتها في حياتهم اليومية.	المستفيدون (الطلاب)
عدد المفاهيم القيمية التي يتمكن الطلاب من استيعابها وتوظيفها.	
مدى قدرة الطلاب على الاستدلال بالنصوص الشرعية والسياقات التاريخية لتعزيز القيم.	
نسبة الطلاب الذين يستطيعون تحليل المواقف القيمية واتخاذ قرارات أخلاقية..	
نسبة الطلاب الذين يظهرون تفاعلاً وجداناً إيجابياً مع الأنشطة القيمية.	
مستوى التقدير الذي يبديه الطلاب تجاه القيم المكتسبة.	
مدى ارتباط الطلاب بالبيئة التربوية القيمية من خلال ملاحظات المشرفين.	
نسبة الطلاب الملتزمين بتطبيق القيم عملياً في بيئاتهم المختلفة.	
عدد الطلاب المشاركين في أنشطة ومبادرات تعزيز القيم.	
مدى انخفاض السلوكيات السلبية، وزيادة السلوكيات الإيجابية لدى الطلاب.	

رحلة الطالب نحو تعزيز القيم في البيئة التربوية:

المرحلة الأولى

الوعي بالقيم (الفهم والتعرف):

في هذه المرحلة، يبدأ الطالب بالتعرف على القيم المستهدفة، وفهم معانيها، وأهميتها من خلال مجموعة من الأنشطة التمهيديّة.



الارتباط بالمواقف الحياتية

تمثيل أدوار لمحاكاة مواقف حياتية تتطلب اتخاذ قرارات أخلاقية، ومناقشة تحديات تطبيق القيم في الواقع وكيفية التعامل معها، واستخدام خرائط ذهنية لرسم شبكة تأثير القيم على الحياة الشخصية والمجتمعية.



الاستكشاف والتفكير

عقد جلسات نقاشية حيث يتبادل الطلاب وجهات نظرهم حول القيم المختلفة، وإجراء أنشطة تحليلية، مثل، دراسة قصص واقعية لأشخاص جسدوا القيم في حياتهم، تقديم نماذج علمية وشخصيات تاريخية تعكس القيم المستهدفة.



التهيئة والتحفيز

استخدام قصص ملهمة، ومواقف حياتية، وأمثلة تاريخية لتعريف الطالب بالقيمة، وتحفيز الفضول من خلال أسئلة تأملية مثل: ماذا يعني لك الصدق؟ كيف يمكن أن يؤثر الإحسان في حياتك؟ عرض فيديوهات تفاعلية تتناول مواقف تعكس القيم المستهدفة.

رحلة الطالب نحو تعزيز القيم في البيئة التربوية:

المرحلة الثانية

التفاعل والتدريب على القيم (التطبيق العملي):

في هذه المرحلة، يبدأ الطالب في تجربة القيم وممارستها عملياً من خلال التفاعل مع الأنشطة المختلفة، ومن خلال ما ذكر سابقاً من استراتيجيات وأوعية:



التحديات القيمية الأسبوعية

تقديم تحديات يومية للطلاب مثل، تحدي الصدق: التحدث بصدق في جميع المواقف. تحدي الإحسان: القيام بعمل خير دون انتظار مقابل. تحدي الانضباط: الالتزام بجدول زمني ذاتي لمدة أسبوع، ومناقشة أثر التحديات خلال جلسات تأملية أسبوعية.



التطبيق في المجتمع والمحيط الخارجي

تنفيذ مبادرات مجتمعية، مثل، تقديم المساعدة لكبار السن، وتنظيم حملات تطوعية، ودمج القيم في الأنشطة الأسرية، مثل، برنامج "التعاون في المنزل" أو "تحدي الاحترام مع الأهل"، وإعداد تقارير أو مقاطع فيديو قصيرة يوثق فيها الطالب تجربته في تطبيق القيم.



التطبيق داخل البيئة

تنفيذ مشاريع صغيرة تعزز القيمة مثل مشروع "تحدي الصدق" أو "يوم المسؤولية"، وإدخال ألعاب قيمية تتيح للطلاب اختبار كيفية تطبيق القيم في مواقف مختلفة، وتحفيز التعاون من خلال ورش عمل جماعية تعزز القيم، مثل، الأمانة، والتعاون، والتواضع.

رحلة الطالب نحو تعزيز القيم في البيئة التربوية:

المرحلة الثالثة

التمكين والقيادة القيمية (ترسيخ ونقل القيم):

يصبح الطالب في هذه المرحلة مؤثرًا في نشر القيم وتعزيزها بين زملائه، مما يساعد في استدامتها وتحويلها إلى جزء من شخصيته.



التقييم والتغذية الراجعة

استخدام الاستبانات الذاتية لتقييم مدى التزام الطالب بالقيم خلال فترة زمنية محددة، وعقد جلسات مراجعة جماعية لتبادل الدروس المستفادة من تجربة تعزيز القيم، وتقديم جوائز رمزية وتحفيزية للطلاب الذين أظهرُوا التزامًا قويًا بالقيم في حياتهم اليومية.



دور الطالب في التأثير الإيجابي

تشجيع الطلاب على مشاركة تجاربهم القيمية في برامج البيئة، أو برامج الإذاعة المدرسية في مدارسهم، أو عبر منصات رقمية داخل البيئة التعليمية، وتكليف الطلاب بمهمة "سفير القيم"، بحيث يكون لكل طالب دور في نشر قيمة معينة بين زملائه، وإطلاق مشروع القائد القيمي، بحيث يتولى الطالب مسؤولية تنظيم أنشطة تعزز القيم في المجتمع المدرسي.

نماذج المهام الأدائية في البرامج القيمية:

مجموعة من المهارات والاتجاهات والمعارف يقدمها متخصص في سياق تدريبي.	دورة
مادة معرفية يقدمها أحد المستهدفين، يتم اختيارها في حدود معارفه، أو استضافة الشخص المناسب.	موضوع تعلم
نشاط جماعي يهدف إلى استثمار خبرات المستفيدين، وتبادل التجارب؛ لمناقشة قضايا مشتركة بطبيعة عملهم.	ورشة عمل
مادة معرفية يقرأها المستفيد فرديًا أو جماعيًا خارج وقت البرنامج، أو يتلوها نشاط محدد.	قراءة موجهة
مادة صوتية أو مرئية ينجزها المستهدف فرديًا أو جماعيًا داخل أو خارج وقت البرنامج، ويصاحبها نشاط محدد.	سماع أو مشاهدة موجهة
موضوع يتم تقسيمه للحوار بين عدد من المستفيدين، ويقدم للبقية على شكل أوراق عمل مع وجود مدير للقاء.	ندوة
عمل جماعي متوسط أو طويل المدى، يقوم به المستفيدون فيما بينهم، أو مع مستفيد آخر لتحقيق أهداف معينة، أو الوصول إلى منتج نهائي.	مشروع
مجموعة من الأنشطة والأعمال تتيح للمستفيد أن يظهر كفاءته من خلال موقف منظم.	مهمة أدائية
مادة معرفية ذات طابع نظري يقدمها متخصص في المجال المطروح.	لقاء خبير
نشاط ميداني لجهات مختارة يتم خلاله تنفيذ البرنامج.	زيارة
مادة معرفية مركزة في موضوع محدد.	نشرة

خطة مبادرة البيئات القيمية

2025م				المرحلة	الأنشطة	الإجراءات
الربع 4	الربع 3	الربع 2	الربع 1			
				وضع أهداف كل بيئة	وضع أهداف كل بيئة	عقد ورش عمل مع مختصين في الأهداف.
						تحليل احتياجات الطلاب في المرحلتين المتوسطة والثانوية (استبيانات أو مقابلات).
						صياغة الأهداف والرؤية الاستراتيجية لكل بيئة.
				بناء وتصميم محتوى المبادرة	بناء وتصميم البرامج المناسبة	بناء وتطوير البرامج (تربوية، مهارية، اجتماعية، علمية).
						تحديد مدة كل برنامج (أسابيع أو أشهر).
						تصميم أنشطة تفاعلية لكل برنامج (حلقات نقاش، ورش عمل، دورة تدريبية).
				بناء خطة كل بيئة	بناء خطة كل بيئة	تطوير جدول زمني مفصّل لكل برنامج.
						تحديد الأدوار والمسؤوليات لكل عضو في الفريق.
						وضع آلية للمتابعة والتقييم (تقارير دورية، مؤشرات أداء).
				اختيار وتهيئة المكان	اختيار وتهيئة المكان	زيارة مواقع محتملة وتقييمها (مساحة، مرافق، تكلفة).
						توقيع الاتفاقية مع الجهة المختارة.
						تجهيز المكان (قاعات تدريب، مناطق أنشطة جماعية، مرافق خدمية).
				تأسيس البيئات -مادياً-	تأسيس البيئات -مادياً-	اختيار فريق العمل وتكليفهم.
						عقد ورشة عمل لشرح وتوزيع المهام على فريق العمل.
				تصميم الهوية الفنية	تصميم الهوية الفنية	التعاقد مع مصمم جرافيك لتطوير شعار يعبر عن رسالة البيئة.
						تصميم المحتوى الإعلامي للتعريف بالمبادرة "مقاطع قصيرة مطبوعات - أخبار".

