



التقرير السنوي  
٢٠٢٥ م

بِسْمِ اللَّهِ الرَّحْمَنِ الرَّحِيمِ



مُؤَسَّسَةٌ عَلِيٌّ بْنِ حُسَيْنِ بْنِ حُمْرَانَ الْأَهْلِيَّةِ

BIN HOMRAN NGOS FOUNDATION

## من أقوال

### صاحب السمو الملكي

الأمير محمد بن سلمان بن عبدالعزيز آل سعود

ولي العهد رئيس مجلس الوزراء

نحن ننظر إلى القطاع غير الربحي بأنه قطاع مهم في دعم مسيرة التعليم ومسيرة الثقافة وفي قطاع الصحة وفي القطاع البحثي، وسنعمد على القطاع غير الربحي بشكل رئيس جدًا.



## من أقوال

### خادم الحرمين الشريفين

الملك محمد بن عبدالعزيز آل سعود

ملك المملكة العربية السعودية

ما يميز هذه البلاد هو حرص قادتها على الخير والتشجيع عليه، وما نراه من مؤسسات خيرية في مختلف المجالات، سواء التي تحمل أسماء ملوك هذه البلاد أو سواها، إلا جانباً واحداً من الجوانب المشرقة لبلادنا.



# محتويات التقرير

- 55 نسبة رضا الشركاء عن خدمات المؤسسة
- 59 البرامج والمبادرات الداخلية للمؤسسة
- 63 تطلعات المؤسسة للعام المالي 2026م

- 05 افتتاحية رئيس مجلس الأمناء – مسيرة وأثر
- 07 مقدمة الأمين العام – تنفيذ وإنجاز
- 09 الملخص التنفيذي لعام 2025م
- 11 المؤسسة في صفحات
- 13 توجهات العمل في المؤسسة
- 14 التقارير السنوية السابقة للمؤسسة
- 15 الهوية المؤسسية للمؤسسة
- 17 تعزيز الحوكمة في المؤسسة
- 19 الهيكل الإداري للمؤسسة
- 21 مجلس الأمناء واللجان
- 25 المؤسسة في مساندة القطاع غير الربحي
- 27 المؤسسة في أرقام
- 28 سياسة المنح
- 29 بوابة المنح الإلكترونية
- 30 مجالات المنح
- 31 مسارات المنح (المنح الاستجابي، المنح الاستباقي)

## افتتاحية رئيس مجلس الأمناء

### مسيرة وأثر

#### رئيس مجلس الأمناء

علي بن حسين بن حمران

مؤسسة علي بن حسين بن حمران الأهلية

الحمد لله والصلاة والسلام على رسول الله وبعد:

فإنني أحمد الله وأثني عليه الخير كله (وما بكم من نعمة فمن الله) النحل - 53، فهو سبحانه المحسن المتفضل والمعين الموفق لعباده، وهو الذي يُرجى قبوله وثوابه، فنسأله سبحانه من فضله وجوده وإحسانه.



فها هي مؤسستنا الأهلية تكمل عام منحها الثاني بحمد الله بخطى ثابتة ومتدرجة، هادفةً إلى تنمية القطاع غير الربحي سائليين المولى عز وجل أن تكون هذه المؤسسة سندًا لوقف علي بن حسين بن حمران الخيري في دعم القطاع غير الربحي في بلادنا الحبيبة، وأن يجعل المنح من خلالها أكثر مهنية، وأعظم أثرًا ونفعًا، وأن تكون ممارساتها ضمن إجراءات ضابطة وحوكمة رشيدة إن شاء الله وهذا هو المأمول من العمل المؤسسي الخيري.

أسأل الله أن يجعل أعمالنا خالصة لوجهه الكريم، وأن يثيب ولاة أمرنا على ما بذلوه ويبذلونه في سبيل النهوض بالقطاع غير الربحي وتطويره في بلادنا، ولا يفوتني شكر إخواني أعضاء مجلس الأمناء والأمانة العامة للمؤسسة وفريق عملها على الجهد الكبير الذي بذلوه خلال العام الثاني من عمر المؤسسة آمليين استمرارها في العمل على تحقيق أهدافها بخطى ثابتة ورشيدة.



## مقدمة الأمين العام

### تنفيذ وإنجاز

#### الأمين العام

مزا الحجاب بن أحمد الحجازي

مؤسسة علي بن حسين بن حمران الأهلية

الحمد لله الذي بنعمته تتم الصالحات.

والصلاة والسلام على من بعثه الله  
رحمة للعالمين، وعلى آله وصحبه ومن  
اهتدى بهديه واقتفى أثره إلى يوم  
الدين، أما بعد:

بين يديك أخي القارئ الكريم تقرير  
العام الثاني من عمل المؤسسة في



مجال دعمها لمنظمات القطاع الخيري في بلادنا الحبيبة وفق رؤية المؤسسين ومجلس  
الأمناء الموجه لها والمشرف على أداؤها.

لقد حرصت المؤسسة ومن يومها الأول على أن يكون تواصلها مع المنظمات الخيرية ميسراً  
عبر بوابتها الإلكترونية للمنح، واتخاذ القرار المناسب تجاه طلبات المنح المرفوعة في بوابتها  
في أقصر فترة ممكنة.

لقد قدمت المؤسسة خدماتها للقطاع الخيري عبر تواصلها الإلكتروني في المشاريع  
النوعية والمعتادة التي تستجيب فيها لطلبات القطاع، وتواصلها الميداني في مشاريعها  
الاستباقية التي تبنيتها مع القطاع هادفة من ورائها إلى استباق الاحتياج بالمبادرة إلى تلبية  
المُح والمهم منه بمعالجات وخدمات أعمق أثراً وأعم نفعاً مع التزام معايير تنفيذ أعلى من  
المعتاد ونمذجة هذه المشاريع.

ويكشف لك أيها القارئ الكريم هذا التقرير الإنجازات بالأرقام، ويسعدنا أن نتلقى  
مقترحاتكم عبر وحدة الاتصال المؤسسي بالمؤسسة ونسأل الله لنا ولكم العون  
والتوفيق والقبول.



5029  
رقم ترخيص  
المؤسسة



97%  
نسبة إجازة الخطة  
التشغيلية



4  
دورات قياس  
الأداء سنويًا



يعرض هذا التقرير أعمال وإنجازات مؤسسة علي بن حسين بن حمران الأهلية خلال عام 2025م، بوصفها مؤسسة أهلية مرخصة من المركز الوطني لتنمية القطاع غير الربحي برقم (5029) وتاريخ 1444/11/18هـ، لتلبية تطلعات المؤسسين الشيخ علي بن حسين بن حمران ووقف علي بن حسين بن حمران الخيري لمساندة القطاع غير الربحي في مبادراته ومشاريعه التنموية وتقديم العون للمحتاجين عبر الجهات المرخصة في بلادنا.

وبالرغم من وجود المؤسسة في مدينة جدة إلا أن خدماتها تمتد إلى خارجها داخل المملكة حيث وجدت الحاجة والشريك القادر على تنفيذ المشاريع التي تقع ضمن مجالات ومعايير المنح في المؤسسة .

خلال عام 2025م واصلت المؤسسة تطوير نموذجها المؤسسي في المنح، حيث عمل مجلس الأمناء ولجانه المنبثقة على الإشراف والتوجيه واعتماد السياسات والخطط، وعقد الاجتماعات الدورية ومتابعة تنفيذ القرارات، مع ارتفاع نسبة الحضور وتنفيذ القرارات المعتمدة، بما يعزز كفاءة الحوكمة وجودة القرار المؤسسي.

على المستوى التشغيلي، نفذت المؤسسة خططها التشغيلية لعام 2025م وفق منهجية قياس أداء ربع سنوية، وبلغت نسبة الإنجاز للخطة (97%)، مع متابعة دورية للمستهدفات، وتنفيذ إجراءات تحسين مستمرة، بمتابعة من وحدة قياس وتقويم الأداء، بما يرسخ ثقافة القياس والتحسين المبني على البيانات.

وفي مجال المنح، فَعَلَت المؤسسة مساري المنح الرئيسيين:

**1. مشاريع الاستجابة:** عبر بوابة المنح الإلكترونية، حيث استقبلت مئات الطلبات من الجهات المسجلة، وتمت دراسة المشاريع وفق معايير وسياسات المنح المعتمدة، واعتماد عدد من المشاريع في المجالات الاجتماعية والمؤسسية والشريعة، إضافة إلى بند الزكاة، مع تغطية جغرافية واسعة شملت عشرات المدن والمحافظات، ومتابعة تنفيذ المشاريع والتحقق من مخرجاتها.

**2. المشاريع الاستباقية:** وهي المشاريع التي تبادر المؤسسة بتصميمها وبنائها استنادًا إلى دراسات الاحتياج التنموي، وتنفيذها من خلال منظمات القطاع غير الربحي وبالشراكة مع جهات متخصصة، حيث اعتمدت المؤسسة عددًا من المشاريع الاستباقية النوعية في مجالات: العناية بمساجد الواقف، والتمكين المؤسسي، والتنمية الأسرية، والمبادرات القيمية، وخدمة المسلمين الجدد، وتميزت هذه المشاريع بوضوح أهدافها، وتوثيق مخرجاتها، والعمل على نمذجتها واستدامتها الاجتماعية والمؤسسية والشريعة.

كما واصلت المؤسسة تعزيز بنيتها المؤسسية من خلال استكمال السياسات واللوائح، وتفعيل الحوكمة، وتطوير الإجراءات، ودعم التحول الرقمي عبر بوابة المنح، وقياس رضا الجهات المستفيدة والشركاء، إلى جانب بناء شراكات مع جهات تنفيذية واستشارية في مناطق تركيز المؤسسة.

ويختتم التقرير بعرض تطلعات المؤسسة للعام القادم، بما يعكس التزامها بالتنوير المستمر، وتعظيم الأثر، ورفع مهنية العمل في القطاع غير الربحي.

2  
مسارات المنح  
الرئيسية



3  
مجالات  
المنح



1  
بوابة منح  
إلكترونية



# المؤسسة في صفحات



قاعة المعرفة  
بالمؤسسة

## توجهات العمل في المؤسسة

تمارس المؤسسة نشاطها وأعمالها داخل المملكة العربية السعودية ومن خلال الكيانات النظامية المرخصة فقط.



تستقبل المؤسسة طلبات الدعم عبر بوابتها الإلكترونية فقط.



دعم الحالات الطارئة بشكل استثنائي.

إكمال دائرة المنح الخيري إلى جانب شقيقاتها من المؤسسات الأهلية في المملكة بملء الفراغ التنموي والتركيز على المناطق التي تفتقر إلى وجود مؤسسات أهلية مانحة.

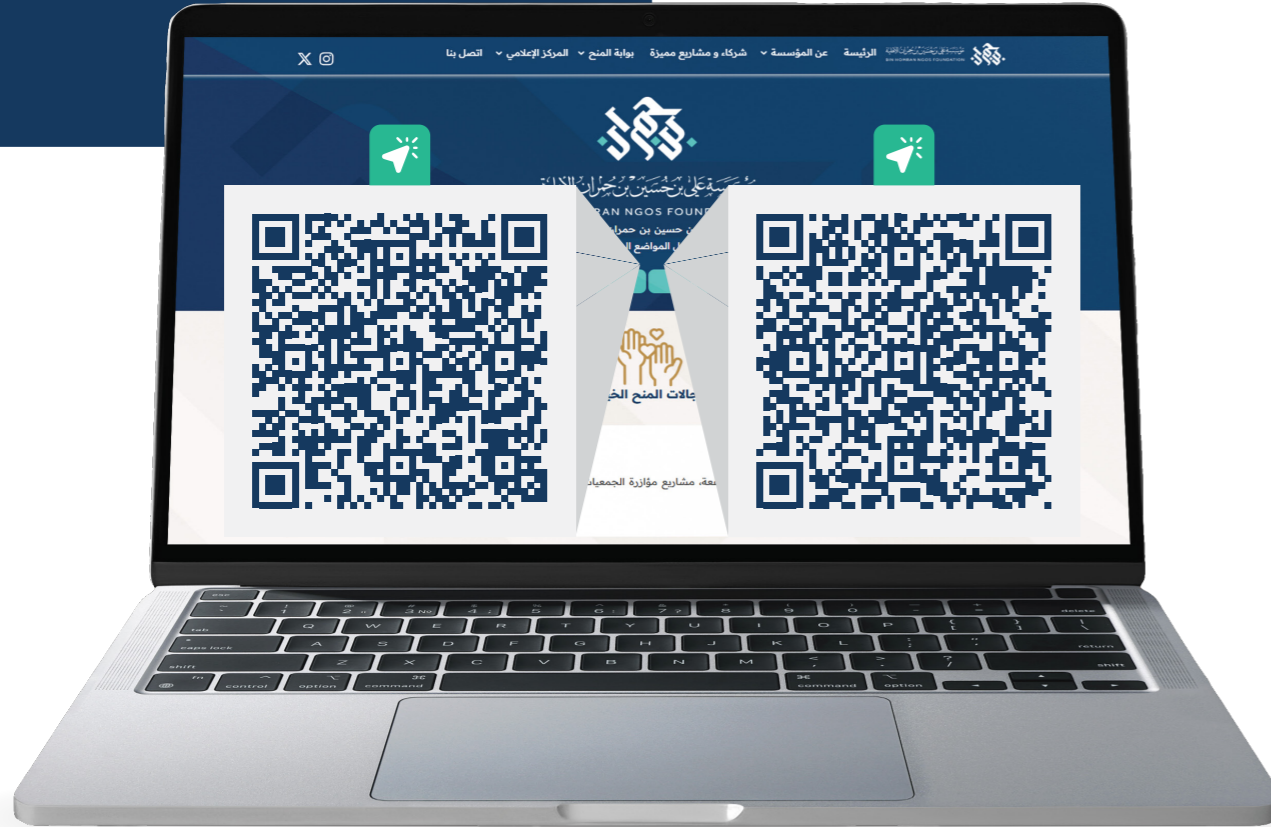


تبنى برامج ومبادرات استباقية تلبي احتياجات تنمية ضمن مجالات المنح المعتمدة لها وتوطنها في كيانات مرخصة قادرة على تحقيق أهدافها.

## التقارير السنوية السابقة للمؤسسة

تقرير 2024م

تقرير 2023م





## الرؤية

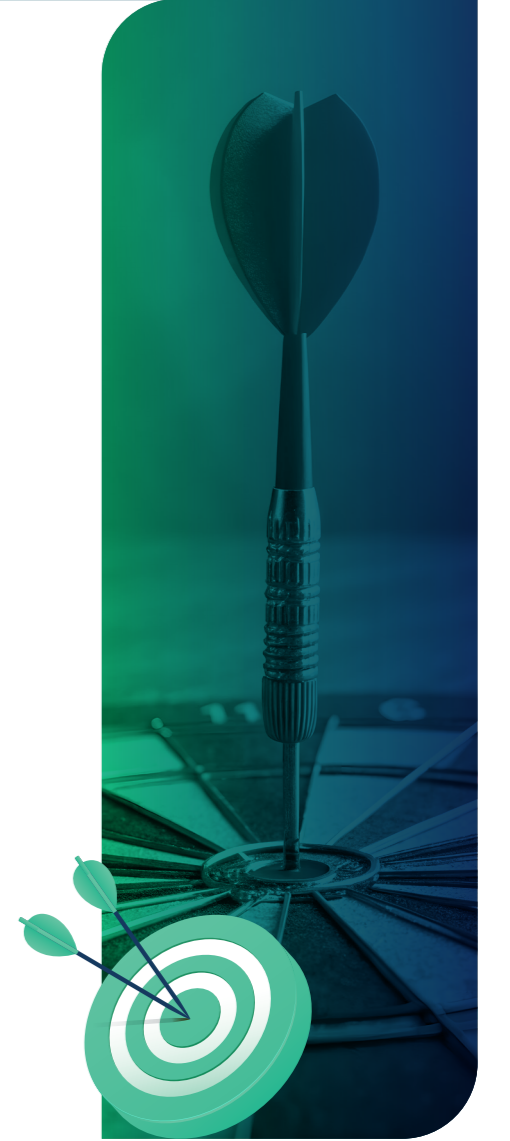
الإسهام الإيجابي والمؤثر في مساندة القطاع غير الربحي.

## الرسالة

مؤسسة خيرية، تساند كيانات القطاع غير الربحي في المملكة بدعم برامجها ومشاريعها التنموية، بمهنية وشفافية، وتبني مبادرات تحقق طموحات المؤسسين.

## الأهداف

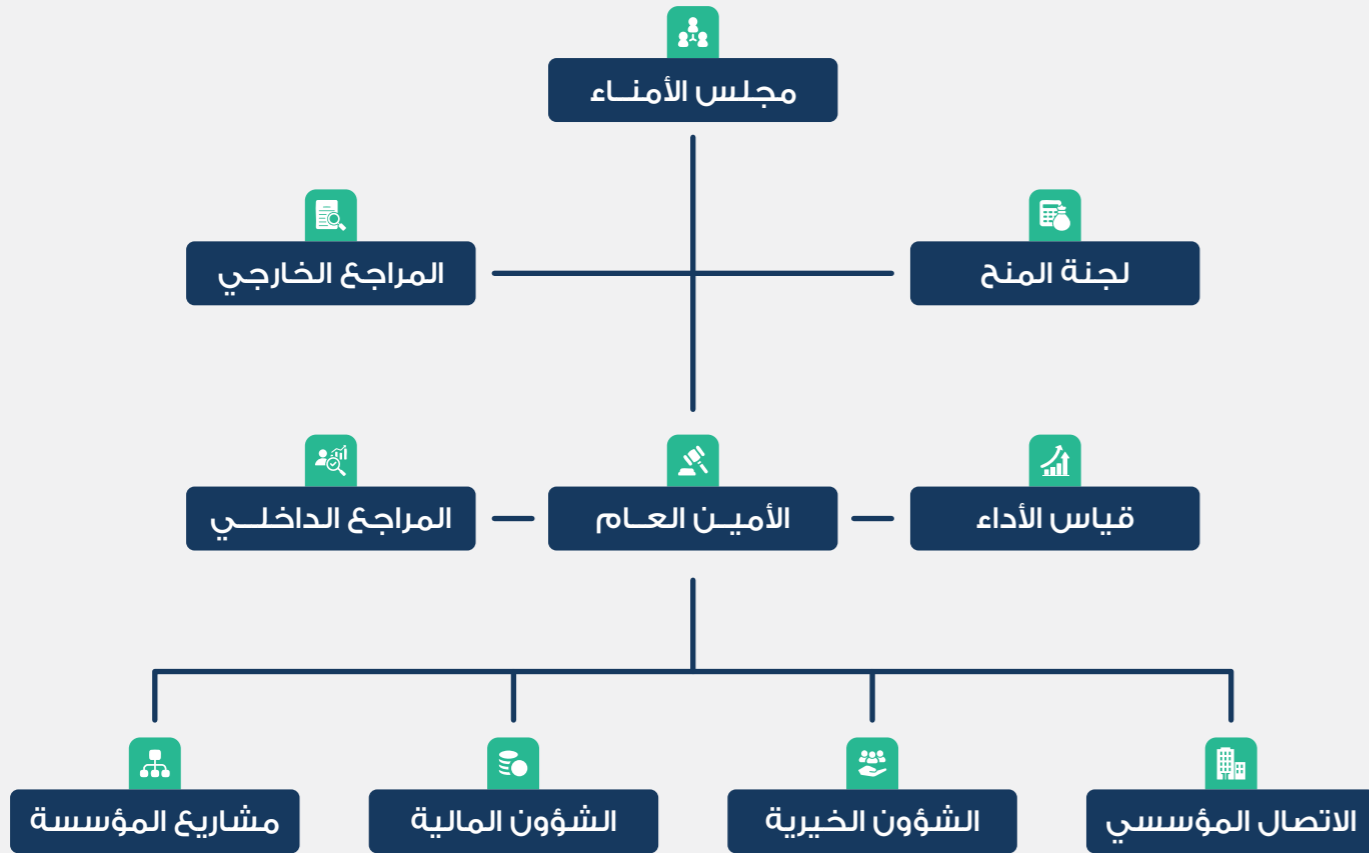
- 1 تقديم الدعم المالي للمشاريع التي تهدف إلى تطوير القطاع غير الربحي وتمكينه.
- 2 تقديم الدعم المالي للمبادرات والمشاريع التنموية.
- 3 تقديم الدعم المالي والعيني للأسر والأفراد والحالات المحتاجة بالتنسيق مع الجهات المرخص لها بذلك.



# تعزير الحوكمة في المؤسسة



لعام 2025م



الهيكل الإداري  
للمؤسسة

# مجلس الأمناء

## أعضاء مجلس الأمناء



الشيخ:

**علي بن حسين بن حرمان**

رئيس مجلس الأمناء



الأستاذ:

**حسين بن علي بن حرمان**

نائب الرئيس



المستشار:

**محمد بن صالح آل المؤنس**

عضو



الدكتور:

**عبدالله بن منصور آل عصيد**

عضو



## التعريف بالمجلس



المجلس هو: السلطة العليا التي توجه وتشرف على المؤسسة، وتضع قواعد وتشريعات الحوكمة فيها، وتشكل اللجان العليا وتعتمد السياسات العامة لها.

## أهم مهام المجلس



- 1 اعتماد السياسات العامة لتحقيق أهداف المؤسسة ونجاحها.
- 2 اعتماد خطط العمل والموازنة التقديرية للسنة المالية الجديدة.
- 3 اعتماد الهياكل التنظيمية والوظيفية في المؤسسة.
- 4 اعتماد الأنظمة وضوابطها، والإشراف عليها وإجراء مراجعة دورية للتحقق من فاعليتها.
- 5 تعيين مسؤول تنفيذي (أمين عام) للمؤسسة وتحديد صلاحياته.
- 6 تعيين مراجع الحسابات الخارجي.
- 7 تشكيل اللجان العليا في المؤسسة.
- 8 تنمية الموارد المالية للمؤسسة واستثمار أموالها الزائدة عن حاجتها.
- 9 اعتماد التعديل على اللائحة الأساسية.
- 10 الموافقة على طلب تمويل أو القروض والموافقة على رهن الأصول.
- 11 تمثيل المؤسسة أمام الجهات الحكومية والخاصة والأهلية والجهات القضائية وشبه القضائية وهيئات التحكيم والجهات الأخرى.
- 12 تنفيذ قرارات المركز الوطني لتنمية القطاع غير الربحي وتعليماته.

## اجتماعات المجلس في أرقام (2025م)



# لجنة المنح

## أعضاء اللجنة



الأستاذ:

**عبدالله بن علي بن حمران**

رئيس اللجنة | عضو مستقل



الدكتور:

**عبدالله بن منصور آل عزييد**

عضو



## التعريف باللجنة



مساعدة مجلس الأمناء على الاختيار الأمثل للمشاريع والبرامج الأولى بالدعم ومقداره مما قدمه في منصة المنح لمؤسسة علي بن حسين بن حمران الأهلية وانطبقت عليها سياسات وضوابط وشروط ومجالات المنح المعتمدة من المجلس.

## أهم مهام اللجنة



1 التحقق من مطابقة المشاريع المقدمة لمجالات وسياسات ومعايير وشروط المنح.

3 دراسة المشاريع المقدمة والمفاضلة بينها على قاعدة الأشد حاجة والأعظم أجراً وإبداء الرأي حيالها للمجلس.

2 التأكد من الصرف وفق النسبة المخصصة من المجلس لكل مجال.

## اجتماعات اللجنة في أرقام (2025م)



100% نسبة الحضور في اللجنة

3 عدد الأعضاء

5 عدد الاجتماعات

100% نسبة التوصيات المعتمدة والمنفذة

27 المنفذ من التوصيات

27 عدد التوصيات

# المؤسسة في مساندة القطاع غير الربحي



## سياسة المنح للمؤسسة لعام 2025م



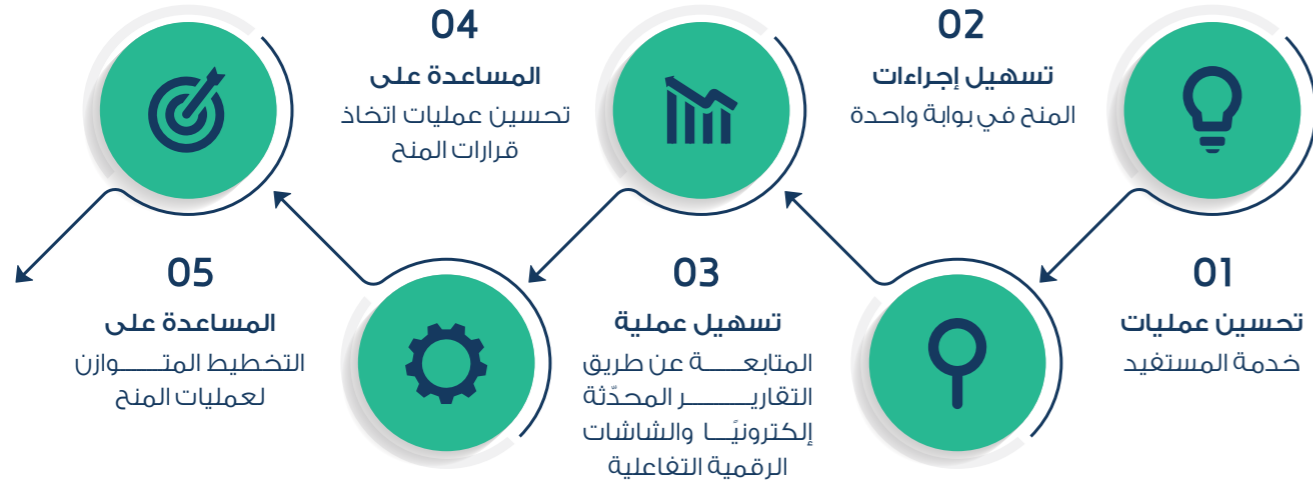
## المؤسسة في أرقام



2909 صفحة	عدد الجهات المسجلة في منصة المنح 2025م	11 اجتماعاً	عدد الاجتماعات لمجلس الأمناء واللجان
1876 مشروعاً	عدد المشاريع المدرسة	17 هدفاً	عدد الأهداف في الخطة التشغيلية لعام 2025م
176 مشروعاً	عدد مشاريع المنح الاستجابي المعتمدة	97%	نسبة الإنجاز في الخطة التشغيلية لعام 2025م
12 مشروعاً	عدد مشاريع المنح الاستباقي المعتمدة	18 لائحة	عدد اللوائح والأنظمة والسياسات
188 صفحة	عدد الجهات المستفيدة من المنح	28 زيارة	عدد الزيارات الميدانية
70 مدينة ومحافظة ومركز	عدد المدن والمحافظات والمراكز	42 زيارة	عدد الزيارات للمؤسسة
+1.5 مليون مستفيداً	عدد المستفيدين من المنح 2025م	12 لجنة	اللجان الإشرافية على المشاريع الاستباقية
53 منتجاً	عدد المنتجات المعرفية	61 عضواً	مجموع أعضاء اللجان الإشرافية على المشاريع الاستباقية
96%	نسبة رضا الجهات المستفيدة عن المؤسسة	3 مجالاً	عدد المجالات المحدومة

# بوابة المنح الإلكترونية

## أهداف بوابة المنح



## مجالات المنح

المجالات	تفصيل المصارف في المجالات
المجال الاجتماعي	التنمية الأسرية، رعاية الأيتام، الإعانة على الزواج، برامج توعية الآباء والأمهات والشباب من الجنسين، إطعام الفقير وسكنه وعلاجه وتفريج كرتنه.
المجال المؤسسي	إصلاح وتطوير وهيكلية الجمعيات ومساندتها والعاملين فيها، مساندة الأوقاف والجمعيات الناشئة، دعم بحوث ودراسات القطاع الخيري، تأهيل المتطوعين، تمكين المؤهلين من العمل في الجمعيات الخيرية.
المجال الشرعي	نشر العلم الشرعي، الدعوة إلى الله، تحفيظ القرآن الكريم، القيم، العناية بالمساجد.

هي منصة رقمية خاصة بالمؤسسة، تهدف إلى تسهيل تواصل الجهات المستفيدة وإدارة دورة المنح بالكامل إلكترونياً، بدءاً من تسجيل الجهات ورفع المشاريع والبرامج، مروراً بدراساتها واعتمادها ومنحها، وانتهاءً بمتابعة التنفيذ والتقارير. وتعمل المنصة بتقنية سحابية تتيح للجهات استخدام النظام بسهولة ومن أي موقع، عند توفر اتصال مناسب بالإنترنت.





## 1. المنح الاستجابي:

تعمل المؤسسة في **(مسار المنح الاستجابي)** على المساهمة في سد احتياج الجهات الخيرية عبر منح مشاريعها النوعية، مما يساهم في تحقيق استدامة عملها، وذلك عبر التقديم في منصة المنح الإلكترونية حسب مجالات المنح المحددة في المؤسسة، وتتنفي المؤسسة مشاريعها المدعومة من خلال معايير تقويم مشاريع الاستجابة للوصول إلى المشاريع المثلى التي تحقق الأثر المنشود، وتتابع المؤسسة مشاريعها المدعومة للتحقق من تنفيذ الجهات المدعومة للمخرجات والنتائج المستهدفة.

## فترة المنح الأولى:

المجال الاجتماعي

25  
مشروعًا

المجال المؤسسي

25  
مشروعًا

المجال الشرعي

29  
مشروعًا

بند الزكاة

33  
مشروعًا



الإجمالي الكلي

112  
مشروعًا

## فترة المنح الثانية:

المجال الاجتماعي

26  
مشروعًا

المجال المؤسسي

16  
مشروعًا

المجال الشرعي

22  
مشروعًا



الإجمالي الكلي

64  
مشروعًا

## ثمرات المنح الاستجابي بحسب المجالات

**84** عدد المشاريع  
**+6000** عدد المستفيدين



### المجال الاجتماعي مع الزكاة

أبرز ثمرات المجال الاجتماعي:

توزيع **3280** سلة ترميم **21** منزلًا تأهيل **30** مصلحًا اجتماعيًا  
كفالة **156** يتيمًا كسوة العيد للأيتام **478** مستفيدًا



## توزيع المشاريع الخيرية المدعومة في

# المنح الاستجابي

على مناطق المملكة خلال عام 2025م



المجال / المنطقة	مكة المكرمة	المدينة المنورة	عسير	جازان	الباحة	نجران	الإجمالي الكلي
بند الزكاة	7	4	9	5	5	3	33
المجال الاجتماعي	17	6	15	8	0	5	51
المجال الشرعي	14	4	16	9	3	5	51
المجال المؤسسي	12	2	10	7	3	7	41
<b>الإجمالي الكلي</b>	<b>50</b>	<b>16</b>	<b>50</b>	<b>29</b>	<b>11</b>	<b>20</b>	<b>176</b>

+5200 51

عدد المستفيدين

عدد المشاريع



## المجال الشرعي

أبرز ثمرات المجال الشرعي:

تقديم دروس علمية لعدد **2200** مستفيدًا  
كفالة حلقات تضم **3000** مستفيدًا

كفالة **10** من الدعاة



30 41

كيأنا

عدد المشاريع



## المجال المؤسسي

أبرز ثمرات المجال المؤسسي:

دعم تأسيس **30** كيأنا





## 2. المنح الاستباقي: مقدمة

في ظل التوسع التنموي المستمر **لمؤسسة علي بن حسين بن حرمان الأهلية** في مشاريعها الاستباقية، والمنطلقة من سياسة المنح المعتمدة من مجلس الأمناء لتعزيز الأثر التنموي للوقف وتعزيزهم أجز الواقف، وبعد تجربة المنح الاستباقي في العام الأول 2024م، وانطلاقاً من أهمية التركيز وتجويد المخرجات، أتت موافقة مجلس الأمناء على إنشاء إدارة للمشاريع الاستباقية (**مشاريع المؤسسة**)، إيماناً من مجلس الأمناء بدور الإدارة في إحداث نقلة في مشاريع المؤسسة النوعية الاستباقية تصميمياً وتخطيطاً وتنفيذاً.

ويعد هذا التقرير محطة لإبراز دور المؤسسة ومشاريعها الاستباقية خلال العام المالي 2025م، وأبرز المشاريع التي تم العمل عليها ومخرجاتها ونتائجها التي تحققت بتوفيق الله تعالى.

## مفهوم المشروع الاستباقي

مشروع تملكه المؤسسة، يتم التخطيط له وإطلاقه من داخل المؤسسة استناداً إلى دراسة الاحتياج التي تقوم بها المؤسسة مع شركائها المتخصصين، وينفذ مع شريك أو أكثر بإشراف ومتابعة فاعلة ومشاركة مع الكيانات الخيرية المنفذة والمستفيدة.

## مراحل العمل على

## مشاريع المؤسسة الاستباقية



## رحلة المشاريع الاستباقية

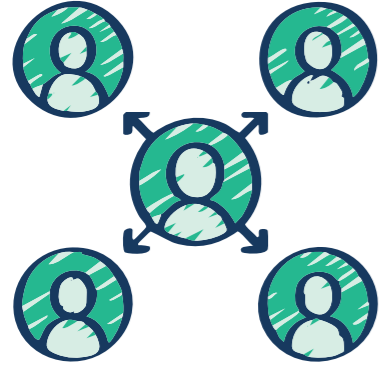
تمر المشاريع الاستباقية للمؤسسة عبر رحلة زمنية وفق النموذج التالي:



## فريق المشاريع الاستباقية

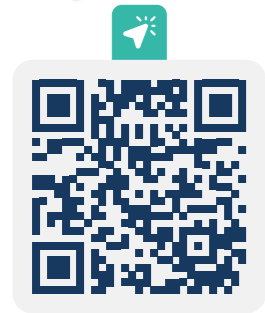
تعمل المؤسسة في مشاريعها الاستباقية من خلال فريق يتكامل في أدواره وتنفيذ مهامه، ويتكون في معظم المشاريع من:

- الأمين العام للمؤسسة.
- مدير إدارة مشاريع المؤسسة الاستباقية.
- مدير وحدة الاتصال المؤسسي.
- مدير وحدة قياس وتقويم الأداء.
- مستشار أو خبير فني (فرد أو جهة) عند الحاجة.



## دراسة الاحتياجات التنموية

تقوم المؤسسة بتبني تنفيذ مشاريعها الاستباقية من خلال الدراسات العلمية والمسوحات الميدانية وورش العمل التي تنفذها مع شركائها، وتعد دراسة الاحتياجات التنموية التي نفذتها المؤسسة مع شريكها (مركز مداد الدولي) وخبراء في البيئات المستهدفة بالخدمة أساس ومرجع لها في هذا الباب.





إضاءات تعريفية لأبرز المشاريع الاستباقية ذات الأثر المستدام خلال عام 2025م وأهم مخرجاتها



## العناية بمساجد الواقف حسباً ومعنوياً

### فكرة المشروع

تنفيذ حزمة متكاملة من المشاريع للعناية بمساجد الواقف في جامع ابن حمران في مدينة أبها - بحي المنسك ومركز الواديين، وذلك في إطار الاهتمام بتعظيم أثر الوقف وخدمة بيوت الله وتهيتها بما يحقق راحة المصلين ويعزز رسالتها التعبدية والمجتمعية والتربوية. وقد شملت هذه الجهود تنفيذ أعمال تأهيل وصيانة شاملة تهدف إلى تحسين حالة الجوامع ورفع كفاءة مرافقها، وتحسين الخدمات والاحتياجات للمساجد (من المياه ومواد النظافة والتعطير)؛ لضمان توفير بيئة نظيفة ومريحة للمصلين طوال العام، وبشكل خاص في المواسم كشهر رمضان المبارك، من خلال تنفيذ مباشر من جمعية عمارة المساجد (منارة).

وامتدت العناية لتشمل الجانب الدعوي والتوعوي، حيث تم تنفيذ سلسلة من المحاضرات الإرشادية في جامع ابن حمران بالواديين، بتنظيم من جمعية الدعوة والإرشاد وتوعية الجاليات بالواديين، وبمشاركة نخبة من المشايخ والدعاة، وهدفت إلى تعزيز القيم الإسلامية المرتبطة بالحقوق والواجبات وأداب التعامل بين أفراد المجتمع، مع تقديم جوائز تشجيعية للحضور من الرجال والنساء والأطفال.

كما دعمت المؤسسة وكفلت المجمع القرآني بجامع ابن حمران بالواديين والمنسك، نظراً لما تقدمه من جهود متميزة في تعليم القرآن وتخريج الحفاظ ورعاية الدارسين من مختلف الفئات العمرية، إضافة إلى برامج الجامعين التأهيلية والقيمية الموجهة للطلاب والمعلمين.

وبذلك تحققت عناية شاملة جمعت بين تطوير المرافق، ودعم التشغيل، وتعزيز الرسالة التعليمية والدعوية للمسجد.

## بيان بالمشاريع الاستباقية لعام 2025م

اسم المشروع	الجهة المنفذة / الاستشارية	المنطقة / المدينة أو المحافظة
المجال الاجتماعي	جمعية التنمية الأهلية بأبها	عسير / أبها
	جمعية الراحدة النسائية	عسير / خميس مشيط
	جمعية التنمية الأسرية (رأف)	جازان
	شركة أريب المجتمع للاستشارات التعليمية والتربوية (الجهة الاستشارية) جمعية شباب طلي (الجهة المنفذة في طلي) جمعية ريادة الشبابية (الجهة المنفذة في الليث)	مكة المكرمة
المجال المؤسسي	جمعية أفق لتطوير العمل الخيري والتطوعي	عسير
	جمعية مطورون لتطوير المنظمات والموارد البشرية	جازان
	جمعية إمداد لتطوير وتنمية القطاع غير الربحي	محافظة الليث
	جمعية ريادة لرعاية الشباب	محافظة الليث
المجال الشرعي	تمتين أفق	عسير
	تمتين مطورون	جازان
	تأسيس إمداد	محافظة الليث
	تمتين ريادة	محافظة الليث
المجال الشرعي	تكمال	عسير
	العناية بمساجد الواقف حسباً	عسير
	العناية بمساجد الواقف معنوياً (عناية)	عسير
	مركز العناية بالمسلم الجديد	جازان
قيم	جمعية إثراء التعليمية	محافظة القنفذة

## المنطقة:

منطقة جازان



## الجهة المنفذة:

جمعية التنمية الأسرية  
(بجازان (رأف)



## اسم المشروع:

مركز أسرتي



## التعريف بالمشروع:

مشروع يعنى بتقديم رعاية معرفية وتربوية وترفيهية، ويبنى مبادرات لكل فرد في الأسرة: الآباء، الأمهات، الفتيان، الفتيات، الأطفال، من خلال خمسة أنشطة اجتماعية متخصصة، بإشراف تربويين ومشرفين ومشرفات ذوي كفاءة وخبرة، ينفذ البرنامج على مدار العام الدراسي والإجازات الأسبوعية، في بيئة آمنة ومحفزة ومتكاملة.



## المخرجات والمنتجات:

### خمسة أنشطة أسرية متنوعة:

- 30 مستفيدة أسبوعياً من نادي الأمهات.
- 15 مستفيداً شهرياً من نادي الآباء.
- 72 مستفيداً ومستفيدة من نادي الأطفال أسبوعياً.
- 26 مستفيدة أسبوعياً من نادي الفتيات.
- 30 مستفيداً أسبوعياً من نادي الفتيان.

إجمالي عدد المستفيدين 173 مستفيداً ومستفيدة.



## المجال الاجتماعي الاستباقي

## المنطقة / المدينة:

منطقة عسير / أبها  
منطقة عسير / خميس مشيط



## الجهة المنفذة:

جمعية التنمية الأهلية بأبها  
جمعية الرائدة النسائية



## اسم المشروع:

ألفة



## التعريف بالمشروع:

مشروع يساهم في تأهيل الآباء والأمهات للتواصل الفعال مع أبنائهم وفهم احتياجاتهم والأساليب التربوية المثلى في التعامل معهم، في ظل المتغيرات الحديثة من خلال تزويدهم بالمعارف الشرعية والمهارات العملية والبرامج الإثرائية والممارسات التطبيقية لتحقيق الاستقرار الأسري المنشود.



## المخرجات والمنتجات:

- 170 مستفيداً ومستفيدة.
- 2000 ممارسة تربوية تطبيقية.
- مسابقة أفضل مبادرة أسرية.
- 25 ساعة تطويرية بشهادات معتمدة لكل مشارك (4 دورات تدريبية، 4 ورش عمل، مهام أدائية).
- أكثر من 100 استشارة تربوية (مرتبطة بمقياس أنماط الشخصية DISC وتطبيقاته الأسرية).

## المنتجات المعرفية:

- 8 حقائب تدريبية بعناوين متخصصة.
- وثيقة الممارسات التربوية (تضم ما لا يقل عن 150 ممارسة).



## المجال المؤسسي الاستباقي

اسم المشروع:

جدير

الجهة المنفذة:

شركة أريب المجتمع للاستشارات التعليمية والتربوية (الجهة الاستشارية)  
جمعية شباب حلي (الجهة المنفذة) في حلي  
جمعية ريادة الشبابية (الجهة المنفذة) في الليث



المنطقة:

منطقة مكة المكرمة



التعريف بالمشروع:

مشروع ينفذ بالشراكة مع شركة أريب المجتمع لتقديم خدمات تربوية وتمكينية للجمعيات الشبابية بمحافظة القنفذة والليث لتشخيص الواقع التربوي للجمعيات المستهدفة، وتقديم توصيات تطويرية واقعية وقابلة للتنفيذ، مع تصميم مبادرات تربوية متكاملة ذات أثر قيمى.



المخرجات والمنتجات:

■ جلسات تدريب وتمكين للعاملين في الجمعيات (حضورية وعن بعد). ■ استشارات للقاءات التوجيه والدعم الفني.



المنتجات المعرفية:

■ تقرير تشخيص شامل لجمعية الشباب بحلي. ■ وثيقة مبادرة "مغاز" للمرحلة الثانوية في حلي بثلاث مستويات. ■ وثيقة مبادرة "تمكين" للمرحلة الجامعية في الليث. ■ وثيقة مبادرة "نقطة انطلاق" للمرحلة الثانوية في الليث. ■ وثيقة الدليل التربوي المرجعي للممارسات التربوية بالجمعيات الشبابية.

اسم المشروع:  
تمتين أفق



الجهة المنفذة:

جمعية أفق لتطوير العمل  
الخيرى والتطوعى



المنطقة:

منطقة عسير



التعريف بالمشروع:

يعد مشروع "تمتين أفق" أحد الركائز الاستراتيجية والمشاريع النوعية المملوكة لمؤسسة علي بن حسين بن حمران الأهلية، والتي تتولى جمعية أفق مسؤولية تنفيذها وفق أعلى معايير الجودة، ويأتي هذا المشروع كجزء حيوي من منظومة الدعم الاستباقي لمشروع "تمتين"، سعياً لتحقيق غايات سامية تهدف في مقامها الأول إلى: تجويد العمل المؤسسي، ورفع كفاءة العمليات الداخلية في الجمعية، تمهيداً لتعظيم استفادة القطاع الخيري في منطقة عسير من جمعية أفق التي تقدم خدماتها للقطاع الخيري في المنطقة.

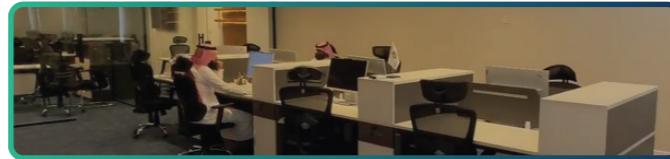
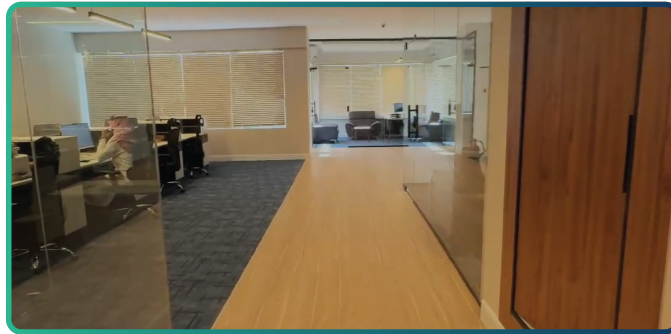


المخرجات والمنتجات:

استند مشروع تمتمين أفق على خطة تنفيذية محكمة تضمنت 10 توصيات رئيسية، تم تفصيلها إلى 102 إجراءً دقيقاً نتج عنها:



■ تهيئة مقر الجمعية ليكون بيئة عمل جاذبة. ■ وثيقة التخطيط الاستراتيجي للجمعية. ■ تأسيس وحدات إدارية (الاتصال المؤسسي، التطوع، إدارة المشاريع).



المرحلة	المخرجات	الوقت المتاح للمهمة (ساعات)	ملاحظات
1	تأسيس وحدات إدارية	10	إدارة المشاريع، التطوع
2	تهيئة مقر الجمعية	15	بيئة عمل جاذبة
3	وثيقة التخطيط الاستراتيجي	20	للجمعية
4	وثيقة مبادرة "مغاز"	10	للمرحلة الثانوية في حلي
5	وثيقة مبادرة "تمكين"	10	للمرحلة الجامعية في الليث
6	وثيقة مبادرة "نقطة انطلاق"	10	للمرحلة الثانوية في الليث
7	تقرير تشخيص شامل	10	لجمعية الشباب بحلي
8	دليل تربوي مرجعي	10	للممارسات التربوية بالجمعيات الشبابية
9	جلسات تدريب وتمكين	10	للعاملين في الجمعيات
10	استشارات للقاءات	10	للتوجيه والدعم الفني



## المنطقة / المحافظة:

منطقة مكة المكرمة /  
محافظة الليث



## الجهة المنفذة:

جمعية إمداد لتطوير وتنمية  
القطاع غير الربحي



## اسم المشروع: تأسيس إمداد



## المنطقة:

منطقة جازان



## الجهة المنفذة:

جمعية مطورون لتطوير  
المنظمات والموارد البشرية



## اسم المشروع: تمتين مطورون



### التعريف بالمشروع:

مشروع يعني بتأسيس جمعية إمداد واحتضانها خلال عامها الأول، بهدف تمكينها من أداء دورها في تطوير جمعيات القطاع غير الربحي بمحافظة الليث، وذلك من خلال تهيئة مقر مناسب، واستقطاب الكوادر الأساسية (المدير التنفيذي، المساعد الإداري، المدير المالي)، وتقديم منظومة متكاملة من خدمات التأسيس والاحتضان بالشراكة مع جمعية متخصصة، بما يعزز جاهزية الجمعية واستدامة أعمالها.



### التعريف بالمشروع:

يمثل مشروع "تمتين مطورون" المبادرة الاستراتيجية الأبرز لجمعية "مطورون" خلال عام 2025م، حيث صمم ليكون حجر الزاوية الذي يركز عليه التميز المؤسسي للجمعية. يهدف المشروع بشكل جوهري إلى تحقيق "التمتين الداخلي" عبر تعزيز القدرات البشرية والمؤسسية ورفع الكفاءة التشغيلية، انطلاقاً من إيمان الجمعية بأن البناء الداخلي القوي هو الأساس الذي لا غنى عنه لتحقيق أثر مستدام وخدمة القطاع غير الربحي في منطقة جازان باحترافية.



### المخرجات والمنتجات:

- تأسيس مقر إداري وبيئة عمل متكاملة للجمعية.
- استقطاب وتوظيف 3 كوادر أساسية.
- شراكة نوعية مع جهة متخصصة "حاضنة إبداع" نتج عنها:  
وثائق العمل الأساسية من الهوية البصرية، واللوائح والأدلة والهيكلية، والخطة التشغيلية، والموازنة التقديرية، وملفات الحوكمة.



### المخرجات والمنتجات:

- استند مشروع تمتمين مطورون على خطة تنفيذية محكمة تضمنت 10 توصيات رئيسية، تم تفصيلها إلى 84 إجراءً دقيقاً نتج عنها:
- تهيئة وتجهيز بيئات عمل محفزة.
- تأسيس مكتب خدمات مشتركة مستقل.
- بناء الهيكل التنظيمي للجمعية واستقطاب وتأهيل الكوادر البشرية المميزة.





## اسم المشروع: تمتين ريادة



الجهة المنفذة:  
جمعية ريادة لرعاية الشباب



المنطقة / المحافظة:  
منطقة مكة المكرمة /  
محافظة الليث



## اسم المشروع: مشروع تكامل



الجهة المنفذة:  
اللجنة التنسيقية الدعوية لمنطقة  
عسير والمحتضنة بجمعية الدعوة  
والإرشاد وتوعية الجاليات بأبها



المنطقة / المدينة:  
منطقة عسير / أبها



## التعريف بالمشروع:

يهدف المشروع إلى تأهيل وتجهيز مقر إداري حديث ومتكامل لجمعية ريادة لرعاية الشباب، بحيث يشمل قسماً خاصاً للرجال وآخر للنساء، مع مراعاة الخصوصية وبيئة العمل المناسبة لكلا القسمين. وبما يتوافق مع متطلبات العمل الإداري وتنفيذ مشاريع وبرامج الجمعية، كما يشمل تطوير مركز الجوهرة الرياضي لتحقيق الاستدامة للجمعية.



## المخرجات والمنتجات:

- تأهيل وترميم المقر الإداري للجمعية (مركز صيته).
- استقطاب وتوظيف كوادر أساسية (4 وظائف).
- ترميم مركز الجوهرة وإعادة تشغيله كمقر أنشطة ومشروع استدامة مالية.



## التعريف بالمشروع:

مشروع يُعنى بخدمة وتمكين (42) جمعية دعوة في منطقة عسير، بهدف رفع الكفاءة والفاعلية المؤسسية وتعزيز مستوى التنسيق والتكامل بين الجمعيات، ويشمل المشروع بناء قدرات فرق العمل، وتطوير الممارسات المؤسسية، وإعداد الهياكل التنظيمية واللوائح الأساسية، إلى جانب تنفيذ برامج تدريبية نوعية، إضافة إلى دعم تصميم وتنفيذ مشاريع دعوية نوعية مشتركة تلبي احتياجات المجتمع، وتساهم في رفع جودة الأثر الدعوي على مستوى المنطقة.



## المخرجات والمنتجات:

- تدريب لجنة تنسيقية ممثلة لـ 6 قطاعات في المنطقة.
- تطوير 3 نماذج للهياكل التنظيمية مع الأوصاف الوظيفية.
- تصميم 8 مشاريع تنمية نوعية.
- إعداد لائحتين تنظيميتين (مالية – مكافآت وحوافز).
- تأهيل 42 مستفيداً من كل قطاع ببرنامج تدريبي.



المنطقة / المدينة:  
مكة المكرمة / محافظة القنفذة



الجهة المنفذة:  
جمعية إثراء التعليمية



اسم المشروع:  
قيم



### التعريف بالمشروع:

مشروع يعنى بتأسيس وحدة قيمية في جمعية إثراء وتفعيلها، يتم من خلالها استقطاب أخصائي قيمي لإدارة الوحدة وتأهيله وتمكينه، واستكمال بناء الإطار النظري والمفاهيمي للوحدة بأدلة مكتملة، وتصميم وتنفيذ برنامج يؤهل معززي القيم للعمل في البيئات القيمية، ويعمل على افتتاح بيئتين قيميتين طلابية في المحافظة.



### المخرجات والمنتجات:

- تأسيس مقر جاذب للجمعية ووحدة القيم.
- تأهيل 25 ممارساً قيمياً.
- إنشاء بيئتين قيميتين للمرحلتين (المتوسطة - الثانوية) بإجمالي 70 مستفيداً.
- تأهيل 10 سفراء قيم و تنمية قدراتهم لبناء مبادرات مجتمعية.



## المجال الشرعي الاستباقي

المنطقة / المدينة:  
منطقة جازان / صيبا



الجهة المنفذة:  
جمعية الدعوة والإرشاد وتوعية الجاليات بقرى الحسيني والطمحة



اسم المشروع:  
مركز العناية  
بالمسلم الجديد



### التعريف بالمشروع:

مشروع دعوي تعليمي اجتماعي ترفيهي أسبوعي يهدف إلى العناية بالمسلم الجديد وبيان محاسن الإسلام له وتعليمه ضرورياته التي لا يسع المسلم الجهل بها، وتصحيح المفاهيم لدى المترددين على المركز من المسلمين الجدد، يبدأ من عصر يوم الخميس إلى مساء الجمعة في مقر المشروع تحت إشراف نخبة من الدعاة المختصين. كما يعتني المشروع بتكوين بيئة اجتماعية ممتن سبق إسلامهم لإعانة المسلم الجديد على الثبات وتنمية جوانب الأخوة الإسلامية لديهم.



### المخرجات والمنتجات:

- (40) مسلماً جديداً.
- (49) زيارة دعوية لبيان سماحة الإسلام.
- (82) متابعة للمسلمين الجدد (متابعات اجتماعية وإنسانية).
- (18) دورات أولية في شرح مبادئ الإسلام للمسلمين الجدد.
- برامج متنوعة (رحلة عمرة، إفطار صائم، برنامج معايدة، حلقات قرآنية).



### المنتجات المعرفية:

- تصميم وثيقة إدارية لمركز العناية بالمسلم الجديد.
- تصميم وثيقة معرفية لرحلة المسلم الجديد خلال تواجده في المركز.
- تصميم بطاقة دراسة حالة اجتماعية.



نسبة رضا الشركاء  
عن خدمات  
**المؤسسة**

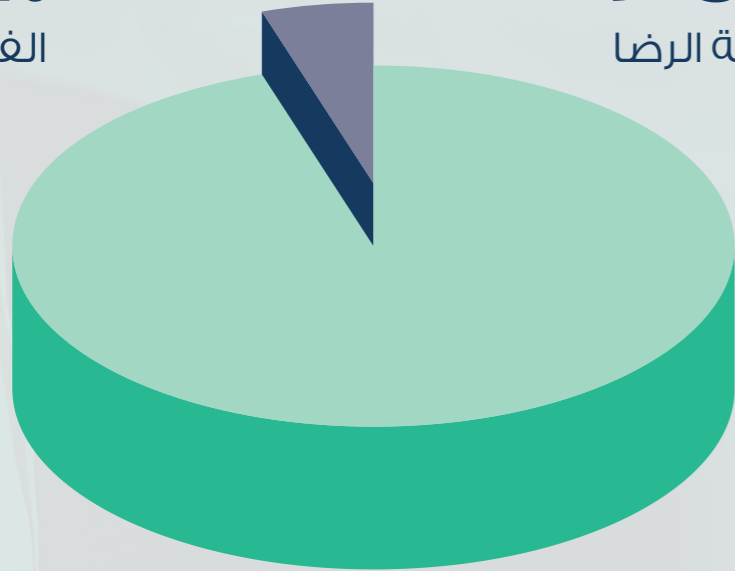


4%

الفجوة

96%

نسبة الرضا



# آراء الشركاء وانطباعاتهم

أنتم رائعون ومتعاونون جدًا. نسأل الله أن يكتب لكم الأجر والثواب ويجزاكم خير الجزاء.

الاستمرارية في دعم الجمعيات الخيرية للحاجة الملحة ولكم منا جزيل الشكر والتقدير كلمة شكرًا لن توفيقكم حقكم ولكن لكم منا الدعاء بظهر الغيب ودمتم.

نشكر لكم حسن التعامل وعمق الرسالة وسرعة الرد، سعداء جداً بالشراكة معكم.

نشدد على أيديكم بالاستمرار على هذا العمل المبارك والحمد لله المنصة واضحة والتواصل راقى والإجراءات شفافة. شكر الله لكم ورضي عنكم وتقبل أعمالكم وضاء حسناتكم.

المنصة مرنة وخدماتها مميزة.

من أجمل الجهات التي تعاملنا معها منصة راقية وتواصل متميز نتمنى المزيد من الشراكة معكم.

نشكر لكم حسن تعاونكم وحسن تواصلكم سائلين الله لكم التوفيق والسداد.

جهود مباركة.. نسأل الله أن يبارك في أعمالكم وأعماركم وأن يجعلها في موازين حسناتكم، ونأمل التعاون في مشاريع قادمة بإذن الله.

ممتنين لمجهوداتكم ونتمنى لكم مزيداً من التقدم والازدهار.

بالحقيقة مؤسسة علي بن حسين بن حمران قمة بالرقى والتعامل والكره حيث استفاد منها الكثير من الأسر الفقيرة والأرامل والمطلقات والأيتام وأسرههم. فجزاكم الله خيراً، من سهولة بالمنصة والتواصل سلس وشفافية عالية وأخلاق الموظفين بقيمة الأدب والمساعدة والعطاء.

خدمات المؤسسة على أعلى مستوى.

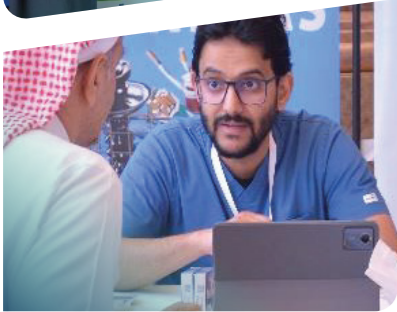
نسعد بشراكتهم ...  
والعمل معكم



# البرامج والمبادرات الداخلية للمؤسسة



03



تعزيز الصحة داخل بيئة العمل، دعمت المؤسسة تنفيذ مشروع **(بيئة عمل نقية)** بالشراكة مع جمعية كفى، بهدف رفع الوعي بأضرار التدخين، وتقديم خدمات علاجية ومتابعة للراغبين في الإقلاع، إلى جانب نشر رسائل توعوية عبر الحملات الدورية والوسائل البصرية داخل مبنى الوقف. وقد تم تنفيذ (4) حملات توعوية خلال عام ٢٠٢٥م، بواقع أسبوع لكل حملة، استفاد منها (3600) زائرًا، وتقديم (733) استشارة، و(150) خدمة علاجية، بما يساهم في تعزيز بيئة عمل صحية وآمنة.



وتساهم هذه المبادرات في بناء بيئة عمل محفزة ومستدامة تدعم تحقيق أهداف المؤسسة الاستراتيجية.

حرصت المؤسسة خلال عام 2025م على تطوير بيئتها الداخلية وتعزيز ممارساتها المؤسسية، من خلال تنفيذ عدد من البرامج والمبادرات التي تساهم في رفع كفاءة الأداء وتنمية رأس المال البشري.

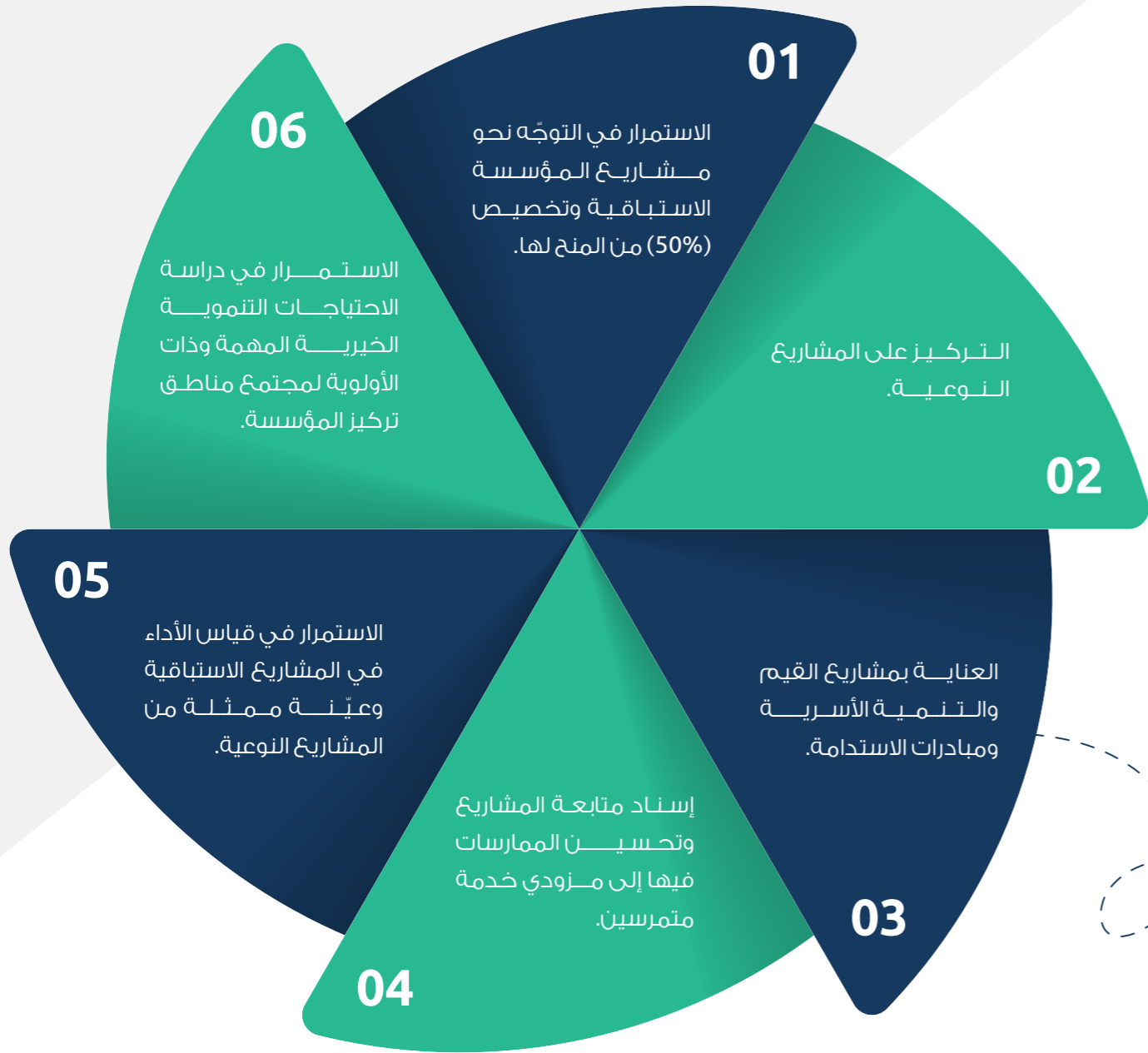


01

تم إنشاء بيئة معرفة داخل مبنى الوقف **(قاعة المعرفة)**، شملت قاعة تدريب، ومكتبة معرفية متنوعة، ومجلسًا للمناسبات، بما يدعم التعلم المستمر وتبادل المعرفة.

02

تم تنفيذ (10) لقاءات شهرية داخلية ضمن **(برنامج نماء)**، الذي يهدف إلى تعزيز تبادل المعرفة والخبرات، واستضافة مختصين في مجالات متنوعة، بما يساهم في رفع مستوى الوعي المهني وتطوير المهارات، وتعزيز ثقافة التعلم المستمر داخل بيئة العمل.



# تطلعات المؤسسة 2026م

مؤسسة علي بن حسين بن جرير الأهلية  
BIN HOMRAN NGOS FOUNDATION

بن جرير



012 6688881 info@abh.org.sa abh.org.sa

جدة - حي الروضة - شارع الأمير محمد بن عبدالعزيز (التحلية سابقاً)

التقرير السنوي  
2025م

